

2025

DÉVELOPPEMENT DURABLE



La ville
en actions

www.cergy.fr/tee



villedecergy

SOMMAIRE

LA TRANSITION ÉCOLOGIQUE À CERGY	p. 4-5
CERGY ET LES OBJECTIFS DE DÉVELOPPEMENT DURABLE	p. 6-7
CHAPITRE 1 - LUTTE CONTRE LE CHANGEMENT CLIMATIQUE	p. 8-9
BILAN DES ÉMISSIONS DE GAZ À EFFET DE SERRE DE LA VILLE	p. 10-11
 ACTION 1 - Structurer la sobriété énergétique et engager des rénovations globales	p. 12-13
 ACTION 2 - Promouvoir des mobilités durables : vélo et marche en sécurité	p. 14-15
 ACTION 3 - Suivi du budget climat	p. 16
CHAPITRE 2 - PRÉSERVATION DE LA BIODIVERSITÉ, DES MILIEUX ET DES RESSOURCES... ..	p. 17
 ACTION 4 - Un plan local d'urbanisme révisé pour une ville durable à l'horizon 2040	p. 18-19
 ACTION 5 - Valoriser les espaces de biodiversité	p. 20-21
 ACTION 6 - Apprendre et agir dès le plus jeune âge	p. 22-23
CHAPITRE 3 - SOLIDARITÉ ET ÉPANOUISSEMENT HUMAIN	p. 24
 ACTION 7 - Favoriser l'inclusion sportive et scolaire	p. 25
 ACTION 8 - Cergy Entreprise Solidaire Innovante Locale	p. 26-27
 ACTION 9 - Obtention du label Qualivilles	p. 28
CHAPITRE 4 - PRODUCTION ET CONSOMMATION RESPONSABLES	p. 29
 ACTION 10 - Devenir une collectivité éco-exemplaire	p. 30-31
BILAN DES ACTIONS 2025	p. 32-35
ACTIONS PRÉVUES POUR 2026	p. 36
L'ESSENTIEL EN UNE PAGE (fiche détachable)	p. 37
7 ÉCOGESTES AU QUOTIDIEN (fiche détachable)	p. 38
RESSOURCES	p. 39

Retrouvez ce rapport en ligne sur www.cergy.fr/rdd

Directeur de la publication : Jean-Paul Jeandon, Maire de Cergy et Président de la Communauté d'agglomération de Cergy-Pontoise.

Rédaction : Ville de Cergy. Photos : Lionel Pagès, Antonio Pedalino, Cécile Sturm, Chloé Crépel, CACP.

Mise en page : Agence SO – **Maquette initiale :** Christine Gilberton.

Impression : Chaumeil Île-de-France sur du papier Nautilus 100 % recyclé, fabriqué à partir de déchets postconsommation. Ce papier a un profil environnemental élevé avec la

certification FSC recyclé et l'éco-label Européen, ainsi qu'une option neutre en CO2. Il est également certifié Blue Angel et Cradle to Cradle. Tirage raisonné à 80 exemplaires destinés aux directions, médiathèques et élus de la ville. Afin de réduire la quantité d'encre consommée lors de l'impression, nous avons utilisé la police DIN en noir 85 %. Par rapport au noir 100 %, la consommation d'encre s'en trouve quasiment réduite de moitié sans que la qualité de lecture du document en soit altérée.

Développement durable : Cergy présente son bilan annuel aux habitants

Ces dernières années, l'actualité nationale et internationale nous a rappelé, d'une manière ou d'une autre, le **coût du dépassement des limites planétaires** : anthropisation des milieux naturels et impact sur la diffusion de nouveaux virus, tensions sur les ressources énergétiques, épisodes de canicules, de sécheresses et d'inondations liés notamment à l'artificialisation des sols et au dérèglement climatique... En octobre, la revue *Environmental Science & Technology* révélait que des pesticides se retrouvent jusque dans les nuages au-dessus du territoire métropolitain, alors que nos sols et notre ressource en eau en sont de plus en plus pollués. Avec un cumul allant jusqu'à 140 tonnes de substances actives en suspension pouvant être renvoyées vers les sols lors des précipitations...

Dans ce contexte, **les collectivités territoriales** ont un devoir d'exemplarité dans leurs champs d'intervention. Ce nouveau bilan annuel en matière de développement durable constitue ainsi, pour les habitants, **un moyen de suivi de l'action de la commune**.

Des outils présentés ici comme le **bilan des émissions de gaz à effet de serre** (page 10) ou le **budget climat** (page 16) permettent en effet, sur plusieurs années, de suivre la trajectoire et les objectifs de la ville en matière de réduction de son empreinte carbone.

Comme les années précédentes, le cadre des actions est rappelé pour s'assurer que les **6 grands champs de la transition écologique** (pages 4 et 5) sont représentés dans les actions menées par la commune en 2025.

Selon le format habituel, un focus est proposé sur une dizaine d'actions structurantes. L'année 2025 aura ainsi notamment été marquée par la livraison de **pistes cyclables à grand gabarit** et par l'aménagement de **2 rues aux écoliers** (page 14), l'aménagement de deux nouveaux groupes scolaires en cours Oasis (page 20), la poursuite d'actions éducatives financées par la ville via le fonds **Cergy Education & Transition** (page 22) dans le cadre notamment de programmes nationaux (Cités Éducatives, Aires Terrestres Éducatives), la livraison d'un **nouveau parcours sport-santé** (page 25), l'**ouverture de la boutique Cesil** dans le cadre du dispositif Territoire Zéro Chômeur de Longue Durée (page 26)...

Enfin, comme chaque année, ce rapport indique les **perspectives pour 2026** (page 36) sur lesquelles dès à présent les services travaillent afin d'assurer une poursuite et une continuité de la politique de développement durable.



Jean-Paul JEANDON

Maire de Cergy
Président de la Communauté
d'agglomération de Cergy-Pontoise



David AGRECH

Adjoint au maire délégué à la
transition écologique et énergétique
et aux éco-écoles

LA TRANSITION ÉCOLOGIQUE À CERGY

EN ROUTE VERS LA TRANSITION ÉCOLOGIQUE ET ÉNERGETIQUE

SENSIBILISER & MOBILISER

Mobilité durable & économique des agents



ECO-EXEMPLARITÉ



RÉNOVATION & ÉNERGIES RENOUVELABLES



Énergies renouvelables & réseaux de chaleur



POLLUTION & DÉCHETS



Charte Stop aux perturbateurs endocriniens



Valorisation Biodéchets dans les écoles



Tri dans la ville



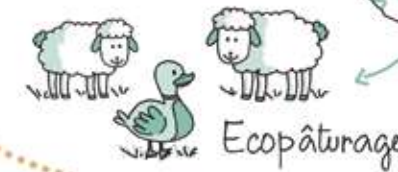
CERGY VILLE DURABLE



BIODIVERSITÉ



Parcs NATURE EN VILLE



Projet alimentaire de quartier

AGRICULTURE URBAINE



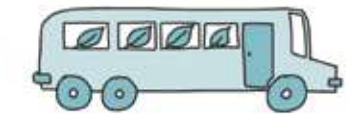
Circuits courts
Cantines 50% BIO
Initiatives locales

Pour la Biodiversité!
NOS AMBITIONS



Regarde ce que mettent en place les acteurs et habitants pour que CERGY devienne une ville durable

MOBILITÉ



Buses électriques



Pistes cyclables +20 km



Stationnement pour vélos



CERGY ET LES OBJECTIFS DE DÉVELOPPEMENT DURABLE



En insistant sur les interrelations entre les 17 objectifs du développement durable, l'Agenda 2030 souligne les enjeux les plus actuels du développement durable en liant étroitement les dimensions sociales et environnementales.

Pour ceux qui considéraient que l'urgence sociale justifie de faire passer les préoccupations environnementales au second plan, la crise Covid, – dont l'émergence est directement liée aux atteintes à la biodiversité – est venue durement mettre en évidence l'influence de l'état de l'environnement sur la santé et le bien-être social à l'échelle mondiale, notamment pour les plus pauvres.

Les ODD, c'est quoi ?

En septembre 2015, les 193 États membres de l'Organisation des Nations unies (ONU) ont adopté le programme de développement durable à l'horizon 2030, intitulé Agenda 2030. Dans ce cadre, ils se sont engagés à mettre en œuvre de concert **17 Objectifs de développement durable (ODD)** :

- C'est un cap à la hauteur des enjeux pour un monde durable et solidaire.
- C'est un langage commun et partagé par tous les acteurs de la société : citoyens, entreprises, associations, collectivités locales et États.
- Les 17 objectifs illustrent les bénéfices recherchés pour l'ensemble de la société. Ils traduisent aussi des champs d'action pour que chacun apporte sa pierre à l'édifice.

• Les 17 ODD donnent la marche à suivre en faveur d'un avenir meilleur et plus durable pour tous. Ils répondent aux défis mondiaux auxquels nous sommes confrontés, notamment ceux liés à la pauvreté, aux inégalités, au climat, à la dégradation de l'environnement, à la prospérité, à la paix et à la justice.

• Dans de nombreux pays, le référentiel des ODD a été saisi par les collectivités territoriales comme un cadre permettant de penser leurs politiques publiques.

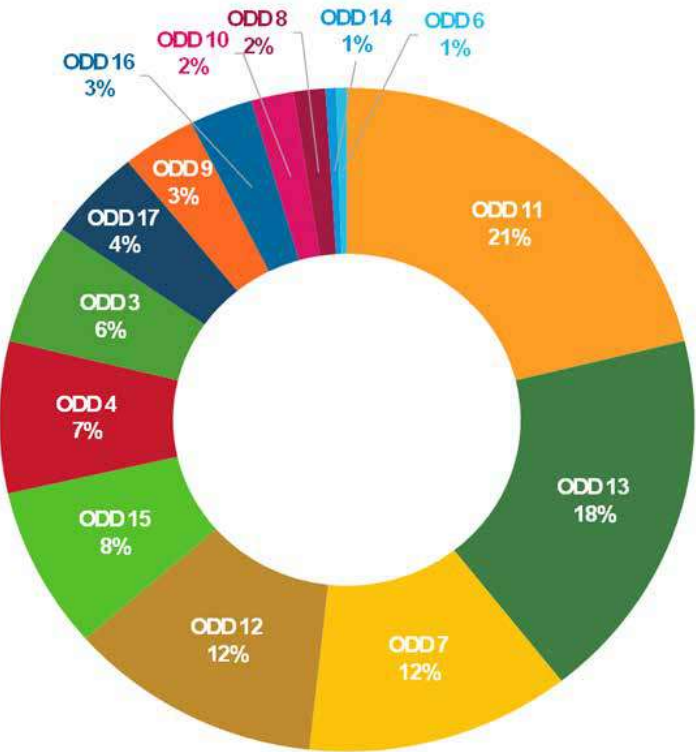
Le présent document s'inscrit dans le cadre de la Loi Grenelle 2 de 2010 qui prescrit à toute commune de plus de 50 000 habitants de présenter en conseil municipal, en amont du débat d'orientation budgétaire, un rapport sur sa situation en matière de développement durable, les politiques qu'elle mène sur son territoire et les orientations et programmes de nature à améliorer cette situation.

CERGY ET LES OBJECTIFS DE DÉVELOPPEMENT DURABLE

Plus de 60 % des actions de la Ville recensées dans ce rapport ont prioritairement poursuivi la réalisation des 4 Objectifs de développement durable (ODD) suivants :



Les Objectifs de développement durable portés par la Ville de Cergy en 2025



LUTTE CONTRE LE CHANGEMENT CLIMATIQUE

Un enjeu mondial

« *L'ère du réchauffement climatique est terminée, place à l'ère de l'ébullition globale.* »

António Guterres, secrétaire général de l'ONU, 27 juillet 2023.

Dans la synthèse de son sixième rapport publiée en 2023, le GIEC (Groupe intergouvernemental d'experts sur l'évolution du climat) **réévalue à la hausse les risques** liés au réchauffement climatique.

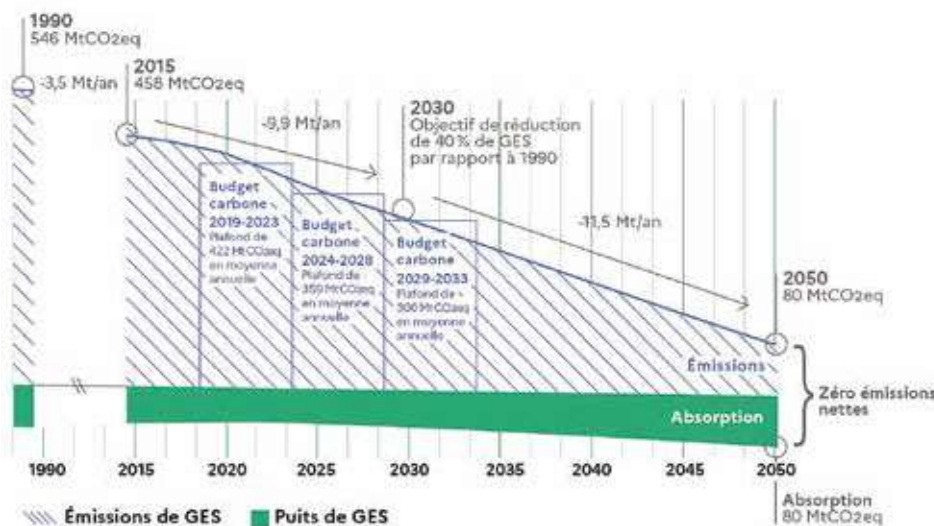
La planète s'est réchauffée de +1,1°C par rapport à l'ère pré-industrielle (fin XIX^e siècle). Elle aura atteint **+1,5°C dès 2030** et la trajectoire actuelle mondiale de hausse des températures se situe davantage vers **3°C à l'horizon 2100** avec des conséquences **"irréversibles pour des siècles ou des millénaires"** selon le GIEC.

Les phénomènes actuels de vagues de chaleur, de précipitations extrêmes et d'inondations, de sécheresses, de fonte des glaces et du pergélisol (partie du sol gelée en permanence, propre aux régions arctiques), d'effondrement de la biodiversité doivent d'autant plus nous alerter que le **niveau de réchauffement ne correspond qu'au tiers de ce qu'il aura atteint en 2100** par rapport à la période pré-industrielle.

Dans son rapport annuel de 2025, le Haut Conseil pour le Climat (HCC) indique qu'en 2024, la **réduction des émissions a fortement ralenti en France, malgré la dynamique enclenchée en 2023.**

En 2024, dans les bâtiments et l'industrie, les émissions de gaz à effet de serre (GES) ont fortement ralenti. Les émissions des **transports**, première source de GES représentant **34 %** des émissions nationales, ont baissé. Cette réduction s'explique en partie par une baisse d'activité dans le secteur routier, qui a contribué à la diminution des émissions des poids lourds et des véhicules utilitaires légers, ainsi que par l'électrification des voitures particulières. Cependant, **cette baisse n'est pas suffisante** car elle devra être en moyenne **4 fois plus importante** lors des années à venir pour atteindre les objectifs de 2030. Le **secteur de l'énergie**, représentant **9 %** des émissions nationales, a vu ses rejets fortement diminuer, dû au redressement de la production nucléaire, au développement structurel des énergies renouvelables, aux efforts de sobriété, ainsi qu'à l'impact de l'inflation et aux prix élevés de l'énergie.

Évolution des ÉMISSIONS ET DES PUIITS DE GES sur le territoire français entre 1990 et 2050 (en MtCO₂eq). Inventaire CITEPA 2018 et SNBC révisé (neutralité carbone)



Source : Stratégie nationale bas carbone - Ministère de la Transition écologique - Octobre 2020

La Stratégie nationale bas carbone (SNBC) s'appuie sur un scénario prospectif d'atteinte de la neutralité carbone à l'horizon 2050, sans faire de paris technologiques. Celui-ci permet de définir un chemin crédible de la transition vers cet objectif, d'identifier les verrous technologiques et d'anticiper les besoins en innovation.



Un enjeu local

Les vulnérabilités de Cergy face au changement climatique

Certains des impacts du changement climatique sont déjà à l'œuvre à Cergy. L'action doit être double, à savoir participer à la **réduction des gaz à effet de serre** et **s'adapter aux conséquences** sur le territoire disposant d'un centre dense très artificialisé et traversé également par l'Oise.

LES CONSÉQUENCES DU CHANGEMENT CLIMATIQUE À CERGY

- Retrait / gonflement des sols argileux :** l'alternance de sécheresse-réhydratation des sols argileux entraîne localement, notamment le nord-est de Cergy, des mouvements de terrain. Le risque de multiplication de cet aléa est estimé entre 3 et 6 à l'horizon 2100.

 ➔ **Introduction de règles de construction et d'implantation dans le PLU.**
- Multiplication des inondations (x 5) d'ici la fin du siècle**

Toitures végétalisées, récupération des eaux de pluie, désimperméabilisation des sols.
- Dépendance aux énergies fossiles :** vulnérabilité face à la volatilité des prix des énergies et des ressources.

Choix de ressources et d'énergies locales et sobriété (isolation, chauffage urbain, géothermie), production et achat local, mobilités actives.
- La Ville de Cergy doit agir pour la préservation et l'adaptation de son territoire au bénéfice de la biodiversité, du bien-être et de la sécurité de la population et du maintien des activités économiques.

 Les changements non anticipés seront sources d'instabilité sociale.

ZOOM sur les 8 ACTIONS PRIORITAIRES de la feuille de route transition écologique et énergétique de la Communauté d'agglomération de Cergy-Pontoise

OBJECTIF : se donner les moyens de "rattraper la trajectoire 2030" d'ici la fin de mandat soit -55 % d'émissions de GES d'ici 2030

- Accélérer la rénovation du patrimoine bâti de l'agglomération**

 OBJECTIF : réduire la consommation d'énergie du patrimoine bâti de -40 % en 2030 et tenir le cap du Décret tertiaire
- Agir en faveur de la rénovation énergétique de l'habitat**

 OBJECTIF : accompagner la rénovation de 2 000 logements d'ici 2028
- Développer la production d'énergies renouvelables (ENR) sur le territoire en particulier du photovoltaïque**

 OBJECTIF : 32 % d'énergies renouvelables dans le mix énergétique d'ici 2030
- Améliorer la performance environnementale du réseau de chaleur urbain avec l'arrêt de l'utilisation du charbon fin 2019 et le rajout de bois**

 OBJECTIF : 70 % d'ENR ou de récupération d'ici 2028

- Conforter une activité agricole durable, et ancrée dans le territoire**

 OBJECTIF : 5 nouvelles installations de maraîchers bio d'ici 2030
- Gérer durablement les espaces verts du territoire et les boisements**

 OBJECTIF : maintenir le rythme de plantation d'arbres tout en améliorant leur suivi
- Développer les liaisons en transports en commun et les pistes cyclables**

 OBJECTIF : réduire de 10% les trajets en voiture d'ici 2030
- Poursuivre l'engagement sur la réduction des déchets**

 OBJECTIF : réduire la production de déchets de 15 % en 2030 soit 464 kg/habitant/an

BILAN DES ÉMISSIONS DE GAZ À EFFET DE SERRE DE LA VILLE

Selon l'Agence de l'environnement et de la maîtrise de l'énergie (ADEME), les collectivités sont responsables de **15 % des émissions de gaz à effet de serre (GES)** en France. Cela est dû à leur patrimoine et aux services rendus (bâtiments, éclairage public, flotte de véhicules, etc.). Si l'on intègre les impacts indirects des orientations décidées par les collectivités, elles ont alors une capacité d'action sur 50 % des émissions de GES. Elles jouent donc un rôle majeur d'exemplarité dans la réduction des émissions de GES et plus largement sur l'environnement (consommation de ressources, qualité de l'air, etc.).

La Ville de Cergy, en tant que collectivité de plus de 50 000 habitants, doit réaliser tous les trois ans un bilan des émissions de gaz à effet de serre issues de ses activités et ses compétences ainsi qu'un plan d'action visant à les réduire (cf. article L. 229-25 du code de l'environnement).

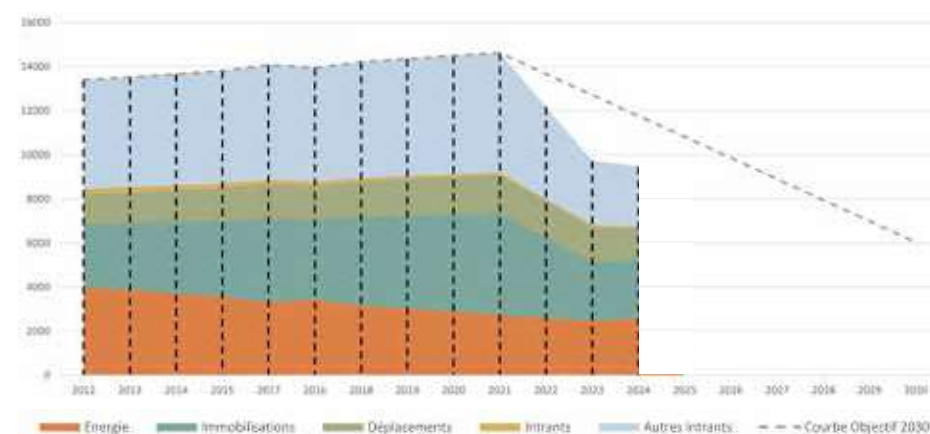
Les résultats

La ville de Cergy a émis au total **9 478 tonnes éq. CO₂ en 2024***. Cela représente 1,5 % des émissions carbone du territoire communal sur la base d'une empreinte carbone moyenne des Français de 9,2 tonnes éq. CO₂ rapportée à 69 965 habitants. Les services communaux participent ainsi à hauteur de 138 kg éq. CO₂ de l'empreinte carbone annuelle de chaque Cergyssoise et Cergyssois, soit 7 % de l'objectif de 2 tonnes éq. CO₂/hab. en 2050.

Dans ce calcul, le mécanisme de stockage carbone n'est pas intégré : l'estimation du puits carbone directement imputable aux activités de la Ville de Cergy reste en effet à affiner. Nous pouvons simplement mentionner pour donner un exemple que la ville a planté 210 arbres (soit environ 25 kg par arbre) ce qui correspond à 0,05% des émissions de CO₂ de la Ville de Cergy. *Source* : <https://ecotree.green/combien-de-co2-absorbe-un-arbre>

La trajectoire carbone

Cette estimation des émissions de gaz à effet de serre permet à la Ville de formaliser sous forme de trajectoire ses engagements de réduction de gaz à effet de serre à l'horizon 2030 et de définir un plan d'actions.



En 2024, en conservant cette même méthodologie, avec un total de 9 478 t éq. CO₂ nous observons une **légère diminution des émissions** portée par les progrès réalisés dans les déplacements (réduction du nombre de kms liés aux déplacements des agents domicile-travail) et la gestion de l'ensemble de nos intrants.

• Le **principal poste émetteur est lié aux achats de biens et services** (alimentaire, matériels et fournitures dont équipements informatiques).

Ce poste représente **29 % des émissions totales d'équivalent CO₂ en 2024**. Un impact qui est dû à la fabrication et au transport des biens et marchandises.

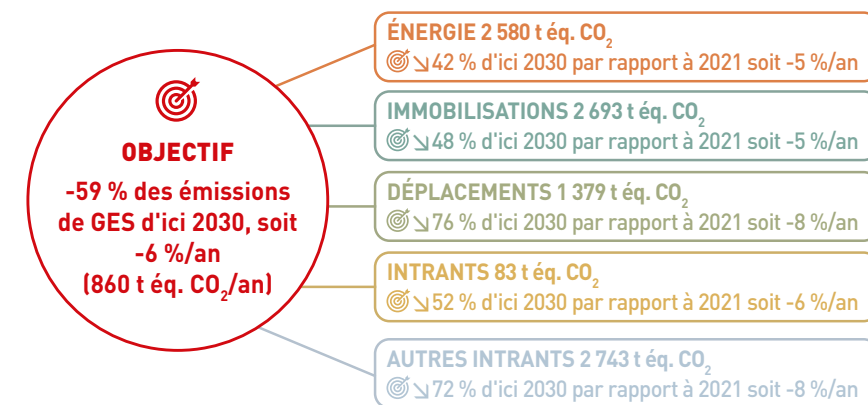
• Le 2^{ème} poste émetteur est lié pour **28 % aux immobilisations**, c'est-à-dire à nos bâtiments, notre flotte automobile ainsi que nos mobiliers et matériels informatiques, représentant 2 693 tonnes éq. CO₂.

• Le 3^{ème} poste émetteur, lié à notre consommation d'énergie, représente **27 %, soit 2 580 tonnes éq. CO₂**.

Ce poste indique que l'énergie utilisée pour le fonctionnement de la ville est encore un réservoir d'émissions de GES : sobriété des usages, rénovation des bâtiments et utilisation d'énergies renouvelables sont les 3 piliers pour diminuer les émissions de CO₂ dans ce secteur.

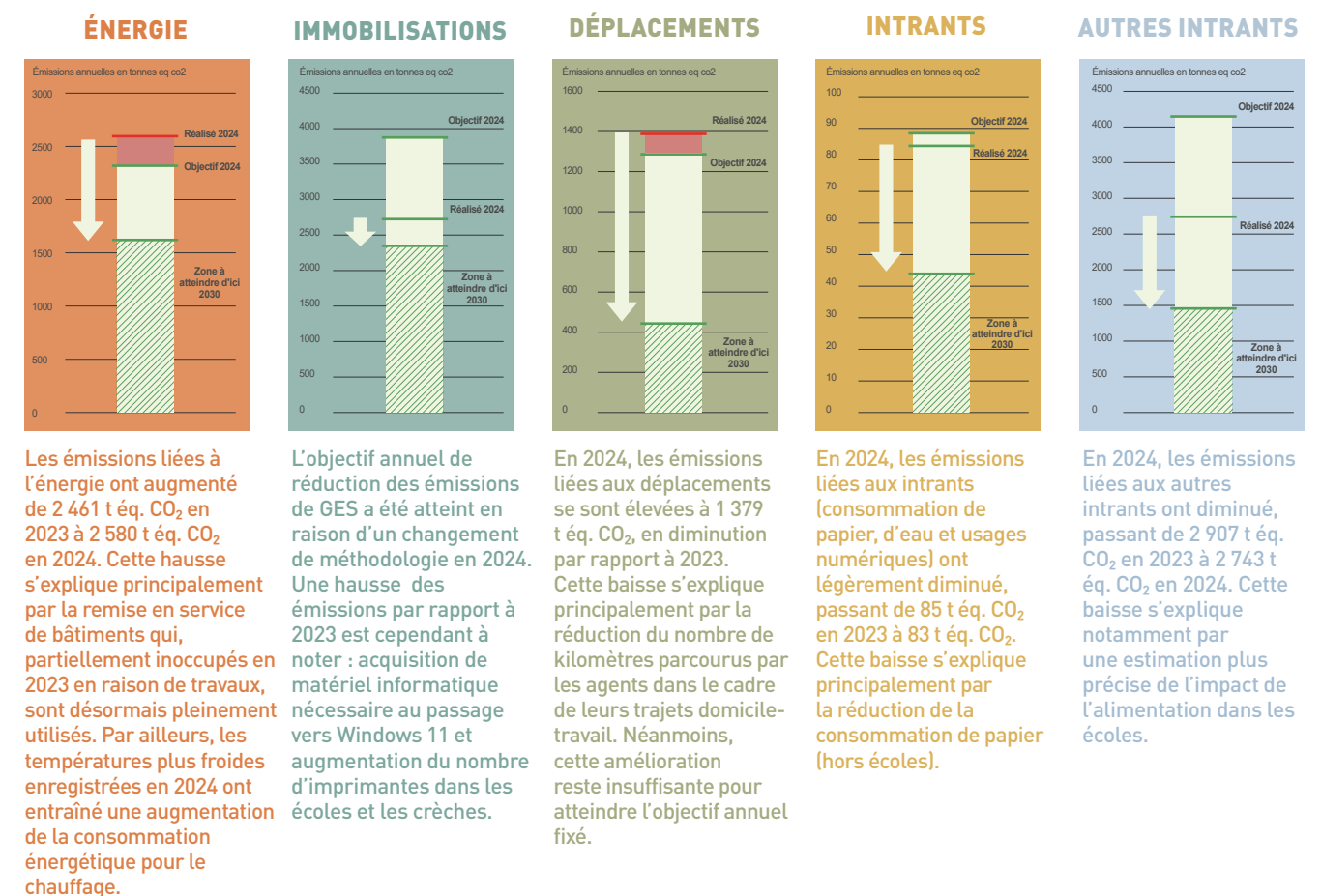
*1 tonne équivalent CO₂ (t éq. CO₂) correspond à un vol aller/retour Paris-New-York (par passager et sans prendre en compte l'effet des traînées de condensation)

Plan de transition



L'objectif de réduction des émissions liées à la consommation d'énergie n'a pas été atteint en 2024, de même que celui concernant les déplacements, malgré une baisse significative par rapport à 2023. **Ces résultats soulignent l'importance de poursuivre nos efforts sur l'ensemble des postes d'émissions** afin de rester sur la trajectoire de notre objectif global : réduire de 59 % les émissions de GES d'ici 2030, soit environ -6 % par an.

Suivi annuel des émissions carbone



PERSPECTIVE 2026

- En complément du suivi carbone réalisé désormais chaque année en interne, un bilan carbone sera effectué par un prestataire extérieur certifié en 2026 (conformément à l'obligation réglementaire triennale).

Structurer la sobriété énergétique et engager des rénovations globales



Remise du prix de l'animation générale à la ville de Cergy lors de la cérémonie de clôture, le 12 mars 2025 à l'Académie du climat de Paris © Cerema

Sobriété énergétique

En 2024, la ville a participé au challenge national Cube Ville, un concours d'économies d'énergie mobilisant 350 agents et 10 bâtiments communaux. Ce projet, récompensé par le prix de l'animation générale, a marqué le point de départ d'une démarche collective de sobriété énergétique. En 2025, l'arrivée d'une économe de flux, poste cofinancé à 65 % par le programme ACTEE+, a permis de prolonger et de structurer cette dynamique.

Dans les faits

Durant les vacances de février 2025, **11 groupes scolaires** et **1 médiathèque** ont participé à une **opération pilote avec une réduction de température de 3°C**. Cette expérience a permis de bâtir un plan d'actions adapté aux réalités du terrain et de préparer un plan à plus grande échelle.

Plusieurs chantiers techniques ont été engagés :

- 12 bâtiments (11 groupes scolaires, 1 médiathèque) impliqués dans le plan de sobriété ;
- 88 systèmes de régulation de la température des chaudières passés en revue dans les 27 groupes scolaires ;
- 14 anciens systèmes de régulation remplacés par des dispositifs modernes ;
- 34 sondes de température révisées afin de fiabiliser le suivi dans les groupes scolaires.

En parallèle, un travail qualitatif essentiel accompagne ces opérations :

- Amélioration de la coordination avec le prestataire de maintenance ;
- Accompagnement des techniciens CVC (chauffage, ventilation et climatisation) pour intégrer la performance énergétique dans leurs pratiques ;
- Travail de fond pour fiabiliser les données et développer des outils de suivi, indispensables à un pilotage efficace.

Sur les six premiers mois de 2025, les efforts menés ont permis de **stabiliser les consommations énergétiques par rapport à 2024** (tous types d'énergies confondues) malgré un premier trimestre marqué par un besoin accru en chauffage.

Rénovations énergétiques globales en cours

En parallèle, la Ville engage des rénovations énergétiques globales, en cohérence avec le cadre réglementaire du décret tertiaire, qui impose une réduction progressive des consommations d'énergie des bâtiments tertiaires (-40 % en 2030 ; -50 % en 2040 ; -60 % en 2050).

Le Carreau

L'équipement accueillera notamment la mairie annexe et la future maison de quartier Grand Centre.

- **Travaux** : isolation des toitures et de la façade principale, ventilation neuve avec réseau apparent, toiture végétalisée, pilotage énergétique compatible GTB
- **Objectif** : 35 % de réduction de consommation d'énergie visée
- **Budget** : 1,8 M€
- **Calendrier** : travaux débutés en septembre 2025, livraison prévue début 2026

Maison Anne et Gérard Philipe

Ancien bâtiment à forte valeur patrimoniale, il fait l'objet d'une rénovation globale depuis juin 2025.

- **Travaux** : Isolation biosourcée en fibre de bois, enduit à la chaux, menuiseries en bois double vitrage, ventilation double flux, pompe à chaleur réversible, installation d'une GTB.
- **Objectif** : 80 à 90 % d'économies énergétiques visées
- **Budget** : 2,8 M€
- **Calendrier** : livraison prévue au printemps 2027

Accueil de loisirs du Bois de Cergy

Démoli en 2022, le bâtiment est remplacé par une nouvelle construction à basse consommation énergétique, visant la certification RE 2028 et l'objectif 2031, la plus haute certification environnementale.

- **Travaux** : nouveau bâtiment en bois utilisant des matériaux biosourcés franciliens, isolation performante (paille, laine de bois, bardage bois), panneaux photovoltaïques et toiture végétalisée envisagée au-dessus de l'entrée
- **Budget** : 5,8 M€, co-financés par la Communauté d'agglomération de Cergy-Pontoise (1 M€), subventions de l'État et de la CAF en attente
- **Calendrier** : livraison prévue pour le printemps 2026



Projection du nouvel accueil de loisirs du Bois de Cergy (vue préau) © Plurielles



Projection de l'aménagement intérieur de la Maison Anne et Gérard Philipe © FormeArchitectureUrbanisme

Raccordement de deux sites au réseau de chauffage urbain

Deux sites communaux (La Lanterne et le gymnase de l'Axe Majeur) sont en travaux pour leur raccordement au réseau de chaleur urbain, dans un projet géré par l'agglomération, sans coût direct par la ville. Les travaux seront finalisés au cours du dernier trimestre 2025. Cette opération vise à sécuriser l'approvisionnement en chaleur et à réduire les émissions de gaz à effet de serre de 50 %.

PERSPECTIVES 2026

- Renforcement de l'équipe technique chargée de la maintenance du chauffage avec l'arrivée d'un technicien supplémentaire
- Poursuite des petits travaux de sobriété dans les bâtiments pilotes CUBE Ville : éclairage LED, détecteurs de présence, désembouage
- Remise en service des systèmes de pilotage à distance dans 12 bâtiments
- Raccordement du groupe scolaire des Tilleuls au réseau de chaleur prévu au printemps 2026
- Équipement d'une école test pour réduire la vulnérabilité aux épisodes de chaleur – peinture réfléchissante en toiture, films anti-UV sur les vitres et brasseurs d'air
- Démarrage des travaux de trois projets de rénovation globale (dont le groupe scolaire Gros Caillou)
- Livraison de cinq rénovations globales dont l'accueil de loisirs du Bois de Cergy



Promouvoir des mobilités durables : vélo et marche en sécurité

Les déplacements actifs sont bénéfiques pour le pouvoir d'achat, la santé et la planète en n'émettant pas de pollution atmosphérique et en étant le mode de déplacement le moins carboné.

Dans les faits

Afin de favoriser les mobilités actives dont les bénéfices sont multiples, la Ville de Cergy a élaboré un **Plan d'actions pour les mobilités actives (PAMA)** voté en Conseil municipal en 2023 et constitué de 50 actions réparties en cinq volets. Pour consulter toutes les actions, rendez-vous sur www.cergy.fr/pama



Évolution du réseau cyclable

En 2025, une piste cyclable de 400 mètres a été aménagée avenue de l'Embellie, pour un coût total de 368 000 € sur deux ans, cofinancé par la Ville, la Région Île-de-France et le Département du Val-d'Oise. Ce projet a également permis de restaurer le patrimoine arboré dégradé grâce à une replantation d'arbres dans de meilleures conditions. Cet aménagement structurant permettra à terme de relier de manière sécurisée le pôle gare de Cergy Saint-Christophe au Réseau vélo Île-de-France auquel appartient la **nouvelle piste cyclable de 2,6 km réalisée en 2025 sur le Boulevard de l'Oise** par la Communauté d'agglomération de Cergy-Pontoise, en concertation avec la ville, pour un montant de 2,2 millions d'euros, cofinancé par la Région.

Carte interactive du linéaire cyclable communal

Une carte interactive inventorie les **120 km de linéaire cyclable de la ville**, classés par typologie : piste cyclable, bande cyclable, double sens cyclable, voie verte, rue piétonne, zone de rencontre et voie de bus partagée. Cette carte est le résultat d'un inventaire systématique réalisé en 2025, permettant le suivi des aménagements par linéaire, typologie et année de réalisation. En cinq ans, le linéaire cyclable est passé de 101,5 km à 120 km, soit une augmentation de 18 %.

Consulter la carte : www.cergy.fr/carte-velo



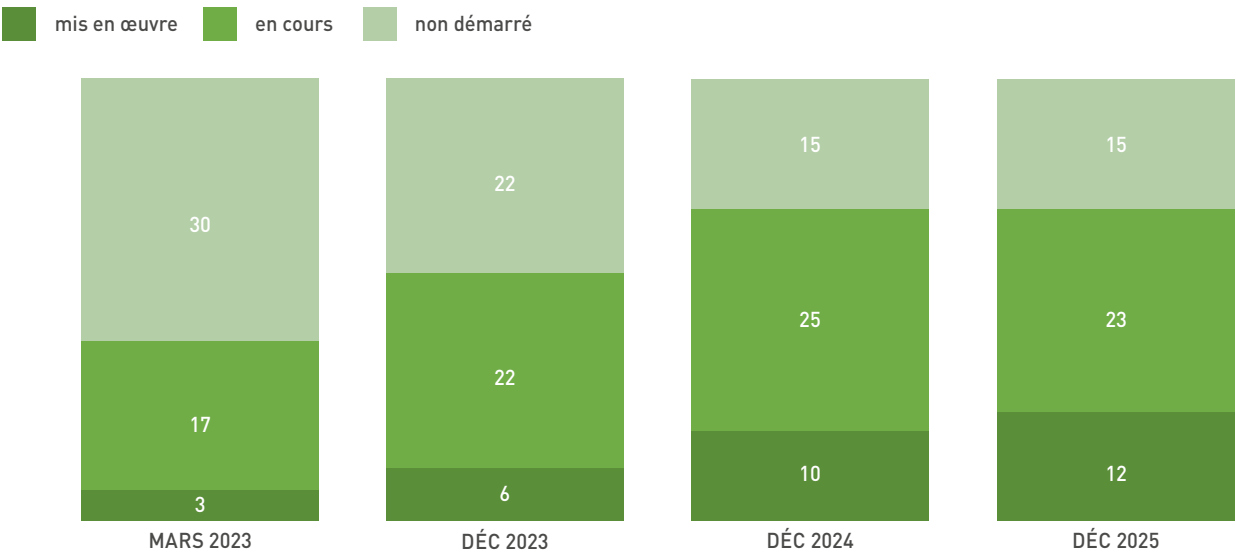
Rue aux écoliers (action 39 du PAMA)

Afin de garantir un environnement plus sûr pour les écoliers, deux rues aux écoliers (voirie d'accès à l'école piétonnisée lors des entrées et sorties) ont été aménagées en 2025 aux écoles du Hazay en mars et du Point du Jour en septembre à l'issue d'un processus de concertation et de consultation auprès des parents, des riverains et de la communauté éducative.

Zoom sur d'autres actions du PAMA

- Suppression des points noirs cyclables et piétons sur le « corridor » entre Les Haut-de-Cergy et le village / Ponceau, l'avenue du Nord et l'allée du Belvédère.
- Création de 12 places de stationnement vélo dans le Parc de la Maison Anne et Gérard Philippe.
- Incitation des agents à la mobilité durable (voir page 31) : challenge Mai à vélo, forfait mobilités durables, système de réservation simplifié pour les agents souhaitant réserver un vélo pour leurs déplacements professionnels, installation de casiers pour le matériel vélo et également dématérialisation des tickets de transports en commun.

État d'avancement des actions du PAMA



Vélos en libre-service

En 2025, la société NextBike reprend Vélo₂ à Cergy-Pontoise avec 320 vélos (2/3 électriques) sur 49 stations, propose des tarifs réduits pour jeunes, étudiants et bénéficiaires du RSA, et étend la gratuité des trajets de 30 à 45 minutes. Découvrez toutes les stations à Cergy sur www.velo2.cergypontoise.fr



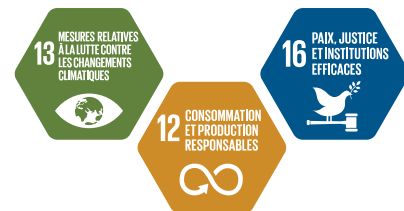
CHIFFRES-CLÉS

35 des 50 actions du PAMA mises en œuvre ou en cours

3km de linéaire cyclable aménagé en 2025

PERSPECTIVES 2026

- Amélioration de la visibilité en amont des passages piétons
- Ouverture d'un local d'auto-réparation vélo dans le quartier Doux Épis
- Ouverture de la Maison du vélo sur le parvis de Cergy-Préfecture
- Jalonnement du fil d'Ariane et circulations piétonnes
- Implantation de sept bornes double de recharge de véhicules électriques sur l'espace public



Suivi du budget Climat

Depuis 2024, les collectivités de plus de 3 500 habitants doivent évaluer l'impact environnemental de leurs finances avec l'obligation de présenter leurs dépenses (compte financier unique) sous forme d'une annexe « verte » relative aux dépenses d'investissement.

Les résultats permettent d'objectiver la réalité de l'effort budgétaire en faveur du climat, d'évaluer la cohérence des dépenses avec l'atteinte des objectifs climatiques (-50 % d'émissions de gaz à effet de serre d'ici 2030 par rapport à 1990 et la neutralité carbone à l'échelle nationale en 2050) et estimer l'évolution des prochains exercices budgétaires.

Dans les faits

Depuis 2023, la Ville examine ses dépenses à travers le prisme du climat, tant pour les dépenses d'investissement que pour les dépenses de fonctionnement, bien que cela ne soit pas obligatoire. Cette démarche poursuit deux objectifs principaux :

- Renforcer la transparence sur l'impact environnemental des dépenses.
- Évaluer l'effort d'investissement consacré à la transition écologique.

L'analyse des dépenses de la collectivité sous le prisme du climat permet de nourrir les débats budgétaires, de questionner les dépenses pour les orienter le plus possible vers la transition climatique (cf. schéma méthode ci-dessous)

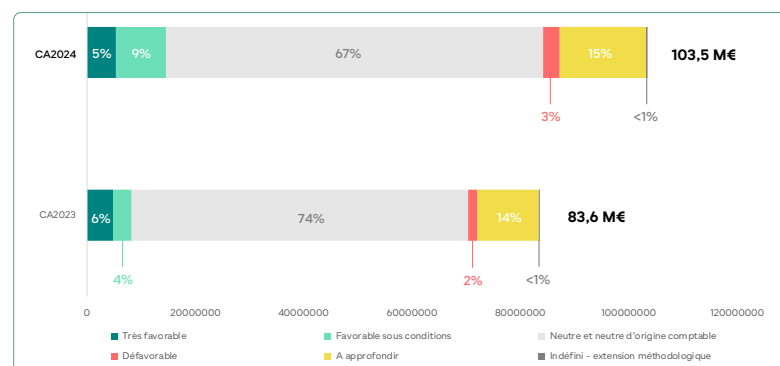
Identifier et comprendre
quelles sont les dépenses
bénéfiques ou négatives
pour le climat.

Évaluer la cohérence
des dépenses avec les
objectifs climatiques.

Analyser les marges
de manœuvre pour
réorienter les dépenses
selon un prisme climat.

Suivre l'évolution de la
coloration des dépenses,
d'exercice en exercice.

Principales évolutions des dépenses de fonctionnement de la ville



Les données présentées ci-après portent sur les exercices 2023 et 2024, les chiffres de 2025 n'étant pas encore disponibles au moment de la rédaction de ce rapport.

Budget global en fonctionnement et investissement - Graphique produit par OuiAct

Parmi les dépenses classées très favorables pour le climat, nous notons un **verdissement des dépenses** liées à la création et l'entretien d'espaces arborés et voirie dédiés aux modes décarbonés et transports en commun. Ce verdissement des dépenses est également visible dans la construction de bâtiment répondant aux normes énergétiques et sans artificialisation des sols.

Parmi les dépenses classées défavorables pour le climat, nous notons une hausse des achats de matériel informatique sans respect des critères méthodologiques, malgré une réduction de l'achat d'énergie d'origine fossile.

La part neutre qui représente près de 67 % des dépenses constitue le principal vivier d'amélioration.

CHIFFRES-CLÉS

14 % de dépenses très favorables et favorables sous condition en 2024 (10% en 2023)

3 % de dépenses défavorables (2% en 2022)

PERSPECTIVE 2026

- **Ajouter au budget vert un second axe "biodiversité"** dédié à la préservation de la biodiversité, la protection des espaces naturels agricoles et sylvicoles

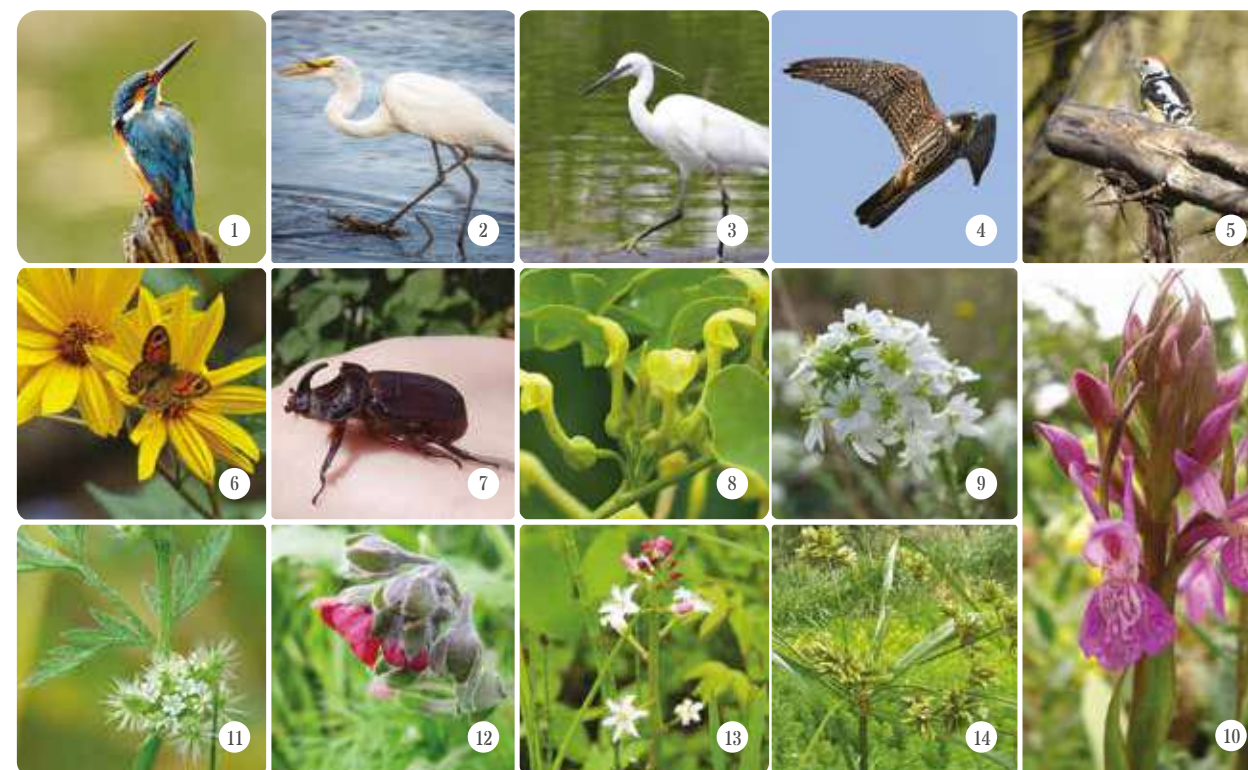
PRÉSERVATION DE LA BIODIVERSITÉ, DES MILIEUX & DES RESSOURCES

La biodiversité apporte des biens et des services **innombrables et pour la plupart irremplaçables**. Elle offre **qui plus est un potentiel d'adaptation majeur**. Or, **la moitié des espèces vivantes pourrait avoir disparu d'ici un siècle** selon les scientifiques. Cela s'explique par la segmentation de l'espace, l'artificialisation et l'appauvrissement des sols, les aménagements des cours d'eau et des berges, les pollutions par pesticides, l'altération des habitats, l'exploitation massive de certaines espèces ainsi que l'introduction d'espèces invasives.

Cergy dispose d'un patrimoine de biodiversité faune-flore diversifié.

Depuis 10 ans, ce sont **235 espèces animales** (107 papillons, 102 insectes, 6 mammifères) et **200 variétés de fleurs** qui ont été recensées sur le territoire (source : GéoNat'Idf, base de données naturalistes, 2023).

Parmi les **espèces rares** recensées à Cergy, voici quelques espèces intéressantes à observer :

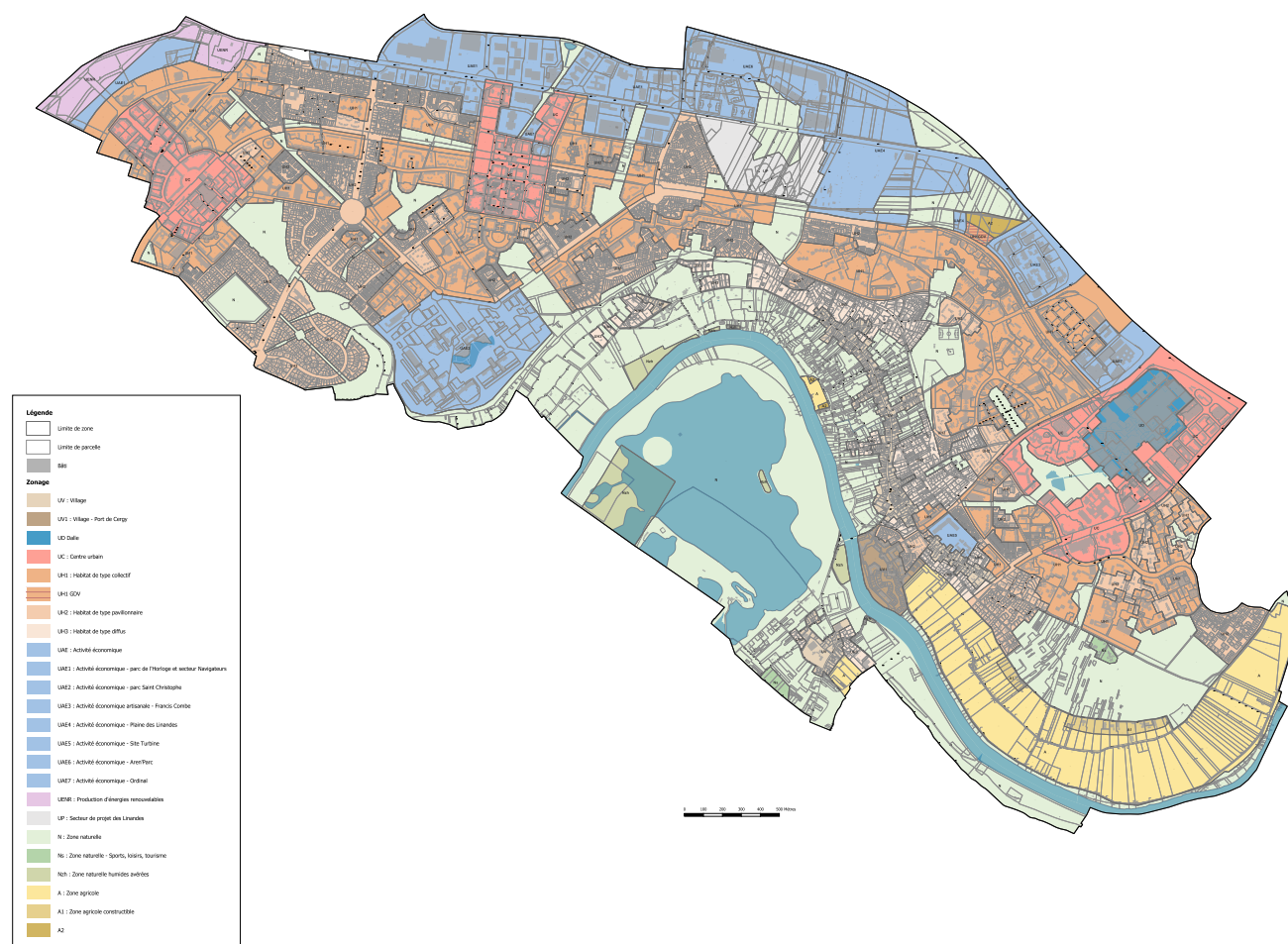


Animaux : ① Martin-pêcheur d'Europe ② Grande Aigrette ③ Aigrette garzette ④ Faucon hobereau ⑤ Pic mar

Insectes : ⑥ Papillon le Némusien ⑦ Scarabée rhinocéros européen

Plantes rares : ⑧ Aristoloche clématite ⑨ Alysson blanc ⑩ Orchis négligé ⑪ Torilis à fleurs glomérulées ⑫ Cynoglosse officinale ⑬ Trèfle d'eau ⑭ Souchet vigoureux

Un plan local d'urbanisme révisé pour une ville durable à l'horizon 2040



Plan de zonage du PLU approuvé illustrant la structure urbaine de Cergy : les trois centralités organisées autour des gares, la répartition des différentes zones d'habitat, la dalle du Grand Centre, les zones d'activités en périphérie, ainsi que les espaces naturels (en vert) et agricoles (en jaune).

Le plan local d'urbanisme (PLU) révisé de Cergy, approuvé le 26 juin 2025, fixe les règles de construction et les orientations d'aménagement du territoire à l'horizon 2040. Outil stratégique, il traduit les ambitions du projet d'aménagement et de développement durable autour de trois axes : **ville nature en transition, ville dynamique et entreprenante et ville des proximités**. Cette révision, engagée en 2021, fruit d'une large concertation, s'appuie sur un **zonage actualisé, un règlement renforcé** et des **orientations d'aménagement et de programmation ambitieuses pour guider un urbanisme plus résilient et équilibré**.

Dans les faits

Préserver, restaurer et renforcer la nature en ville

Le zonage agricole est étendu (+13,23 ha) en intégrant notamment les terrains de l'ex-projet Port Cergy 2, le Potager label vie, des parcelles à Ham et 2 ha sur la plaine des Linandes. La zone naturelle (N) gagne 21,39 hectares avec une protection accrue des bords d'Oise, du Coteau et de la plaine des Linandes, dont 10 hectares deviennent un espace naturel.

Un sous-secteur Nzh, spécifiquement dédié aux zones humides, est créé afin de mieux protéger ces écosystèmes sensibles, notamment sur les bords d'Oise et au niveau de la réserve ornithologique de l'Île de loisirs.

Le PLU crée également une zone UENR de 16,11 hectares sur la friche des anciens parkings de Mirapolis pour permettre le développement de projets d'énergies renouvelables.

Avec ce nouveau PLU, ce sont ainsi une cinquantaine d'hectares ayant précédemment vocation à être urbanisés qui sont convertis en zone agricole (ZA), naturelle (ZN) ou de développement des énergies renouvelables (UENR).

Un urbanisme plus sobre et plus durable

Le règlement du PLU introduit des dispositions concrètes pour améliorer le cadre de vie :

- Introduction d'un objectif de 30 % de pleine terre complété par un coefficient de biotope surfacique (CBS) pour garantir des surfaces végétalisées favorables à la biodiversité dans les projets ;
- Reculs plus importants entre les constructions pour une meilleure luminosité naturelle ;
- Facilitation de l'intégration d'énergies renouvelables, de l'isolation thermique et de la rénovation du bâti existant ;
- Adaptation des règles de stationnement aux mobilités douces et aux évolutions à la baisse du taux de motorisation, conformément au décret vélo 2023 et au Plan de déplacements urbains d'Île-de-France.

Des OAP sectorielles (Grand Centre, Hirsch – CY Tech, Bords d'Oise) intègrent désormais un volet paysager, écologique et environnemental renforcé.

Le PLU est complété par la révision du site patrimonial remarquable approuvé en septembre 2025 sur les secteurs du Village et des Bords d'Oise, en cohérence avec les objectifs de préservation du patrimoine architectural et paysager.



Trois orientations d'aménagement et de programmation (OAP) majeures traduisent l'ambition environnementale du PLU :

- L'OAP "Transition écologique et qualité de l'habitat" promeut un urbanisme plus sobre, limitant les émissions de gaz à effet de serre, encourageant les énergies renouvelables, et répondant à la précarité énergétique.
- L'OAP Trame verte et bleue renforce la protection des continuités écologiques et des milieux naturels.
- L'OAP Trame noire, désormais spécifique, vise à limiter la pollution lumineuse pour préserver la biodiversité nocturne.

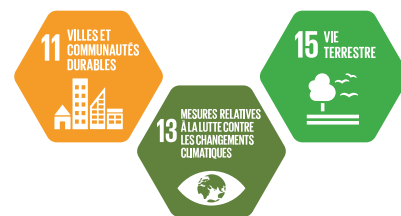
CHIFFRES-CLÉS

La zone agricole (A) augmente de **86,1 ha** à **99,33 ha (+13,23 ha)**

La zone naturelle (N) progresse de **462,96 ha** à **483,35 ha (+ 21,39 ha)**

Une nouvelle zone UENR de **16,11 ha** est créée pour accueillir des installations de production d'énergies renouvelables

Le PLU est consultable en ligne sur www.cergy.fr/plu



Valoriser les espaces de biodiversité

Différentes actions sont menées ou soutenues par la Ville pour renforcer la présence de la nature en milieu urbain, avec pour objectifs de lutter contre l'érosion de la biodiversité, de s'adapter au changement climatique et de garantir un accès à la nature pour tous.

Cours d'école OASIS

La Ville poursuit son programme d'aménagement de cours d'école « OASIS » conçues comme des espaces plus verdoyants, rafraîchissants, apaisants et adaptés au réchauffement climatique. Ces réalisations ont été conçues dans le cadre d'ateliers associant les enfants et les équipes pédagogiques.

Groupe scolaire de la Chanterelle

- Réunir les cours d'école, renaturer et développer les usages
- 4 essences d'arbres, 8 arbustes, 90 m² de vivaces et 31 plantes grimpantes plantés
- x2 de surface perméables



avant



après

Groupe scolaire du Nautilus

- Création d'espaces aventuriers, sportifs, rêveurs, de calme et d'apprentissage
- 9 essences d'arbres, 80 arbustes, 6 arbres fruitiers et 98 m² de vivaces plantés
- Augmentation de la surface perméable des deux cours de 24 m² à 1 354 m²



avant



après

Programme Canopée

Lancé en 2024, le programme Canopée, visant à végétaliser les cours d'écoles, a déjà permis la plantation de 201 arbres et arbustes dans 6 groupes scolaires : Châteaux, Linandes, Ponceau, Tilleuls, Toulouses et Village.



Plantation d'arbres fruitiers et soutien de l'agriculture urbaine

Dans le cadre de son programme triennal, la Ville a planté 108 arbres fruitiers cette année le long des bords de l'Oise, sur la parcelle du Centaure et dans plusieurs écoles et quartiers.

Mise à disposition d'un terrain communal et financement d'aménagements pour promouvoir une agriculture de proximité.

Installation d'une AMAP pour la vente de fruits et légumes dans le cadre du projet d'agriculture urbaine (Potager Labelvie) installé sur un terrain communal.

Les actions poursuivies pour la biodiversité

- **Label 3 fleurs "Villes et Villages fleuris"** depuis 25 ans, avec le prix spécial du patrimoine arboré en 2022
- **Éco-pâturage** instauré depuis 2012 avec présence toute l'année depuis 2023
- **Préservation des Espaces Naturels Sensibles** par l'acquisition de terrains en bord d'Oise : près de 2,6 hectares acquis par la ville en 14 ans
- **Zéro produit phytosanitaire** pour l'entretien des espaces verts depuis 2019
- **Gestion différenciée des espaces verts** visant à adapter les traitements et soins apportés aux végétaux aux espaces-verts en cohérence avec leurs usages et fréquentation en y associant des actions de sensibilisation et de communication auprès des habitants
- **Pratique du fauchage tardif et du moissonnage** pour accueillir et préserver la biodiversité tout en valorisant les déchets.
- **Rendez-vous aux jardins** coordonnés pour la 4^e année consécutive avec une dizaine de lieux animés ouverts pour l'occasion dans la ville.



Le foin est distribué aux brebis qui assurent le pâturage urbain lorsque les ressources disponibles sont insuffisantes.

Sensibilisation à la biodiversité

Panneaux d'information dans le parc de la Maison Anne et Gérard Philipe

Huit panneaux ont été installés pour faire découvrir aux visiteurs la richesse de la biodiversité du lieu (prairie, potager, verger, rucher, faune...) et proposer des conseils pratiques pour la préserver.



Jardiner au naturel

Pour encourager des pratiques de jardinage respectueuses de la biodiversité, la ville de Cergy a conçu et distribué une plaquette de conseils à destination des habitants disposant de jardins.

Formation à la taille de fruitiers

Une initiation pratique a été organisée dans le parc de la Maison Anne et Gérard Philipe, animée par M. Crochot des Plaisirs du Jardin.

Concertations sur les projets de végétalisation de 4 places centrales

Dans le cadre du premier budget participatif, plus d'un millier d'habitants ont choisi les scénarios d'aménagement de quatre places de Cergy pour un investissement prévu de 1,2 million d'euros : **Place des Toulouses, Place des Linandes, Place du Marché et Place du Nautilus**. Les projets prévoient végétalisation, espaces conviviaux et ludiques, aires de jeux et pergolas. Les premiers travaux débiteront en 2026.

Pour en savoir plus sur les associations et la nature à Cergy : www.cergy.fr/carte-nature



CHIFFRES-CLÉS

2 écoles aménagées, soit **4** cours OASIS

12 cours d'école végétalisées dans le cadre du programme Canopée en 2024-2025

PERSPECTIVES 2026

- **12 cours d'école à végétaliser** dans le cadre du programme Canopée en 2025-2026
- **Aménagement de 2 cours OASIS** au groupe scolaire du Chat Perché
- **Livraison de la place végétalisée** des Linandes début 2026



Apprendre et agir dès le plus jeune âge

Le Projet Éducatif de Territoire

Le **Projet Éducatif de Territoire (PEDT) 2025-2030** de la Ville de Cergy adopté cette année dans la concertation, il constitue un cadre qui permet à l'ensemble des acteurs éducatifs de coordonner leurs actions de manière à respecter au mieux les rythmes, les besoins et les aspirations de chaque enfant. Il ouvre droit aux financements de l'État par le versement du fonds d'aide au développement des activités périscolaires. Ce document est porteur d'un certain nombre d'ODD (éducation, bien-être, santé, égalité et inclusion, accès à l'art, la culture et sport...). **Promouvoir l'engagement des enfants dans le développement durable** constitue par ailleurs l'un des axes forts de cette stratégie pluriannuelle.

Programme Cergy Éducation & Transition

Le programme Cergy Éducation & Transition **soutient financièrement les projets pédagogiques** répondant aux critères de l'un des trois labels de développement durable : Éco-École, E3D et Centre A'ERE. Pour l'année scolaire 2024/2025, **25 projets éducatifs ont été financés** grâce à ce fonds communal de 35 000 €. Les projets proposés par les enseignants et les directeurs des accueils de loisirs ont porté principalement sur la **biodiversité** : poursuite de la plantation dans les cours, création d'un potager et observation des bulbes, classe d'eau, visite d'un jardin pédagogique et découverte des végétaux.

Écoles en démarche de développement durable (E3D)

Impliquer et sensibiliser les élèves dans les démarches liées aux enjeux du développement durable, aussi bien dans le cadre scolaire que dans leur quotidien, font partie des objectifs du **label de l'Éducation Nationale E3D** (École en démarche de développement durable). Labellisée depuis 2022, **Cergy est le plus grand territoire E3D** de l'académie de Versailles grâce notamment au soutien aux actions du fonds communal Cergy Éducation & Transition. Pour l'année scolaire 2024/25, le thème proposé par les éco-délégués a porté sur **l'alimentation durable** « de la graine à l'assiette » ce qui a donné lieu à deux temps de formation d'un vingtaine d'éco-délégués, une exposition...



Les éco-délégués représentent leurs camarades et proposent des idées.

Cités Éducatives

Ce label national obtenu par la ville depuis 2022 mobilise État, collectivités, écoles, associations et parents pour renforcer l'éducation dans les quartiers défavorisés. De la maternelle au lycée, il soutient lecture, réussite scolaire, ouverture culturelle, sport, orientation et insertion. Il valorise compétences, autonomie et lien avec les familles. Dans le domaine de l'environnement par exemple, ce dispositif permet de **former des enseignants pour créer des jardins pédagogiques** avec l'appui de l'association B-A. BA et par le financement du fonds Cergy Éducation & Transition.

Aire terrestre éducative

Près du collège Gérard-Philipe et de l'école du Petit Vent, une « **aire terrestre éducative** » a été créée dans le parc du Pas Saint-Christophe (à proximité du rond-point du Haut de Gency) pour sensibiliser les élèves à la nature et à la biodiversité. Cet espace, mis à disposition par la ville, permet aux enfants de **participer à l'observation, à la gestion et à la préservation de l'environnement**. Depuis le printemps 2025, ils recensent la biodiversité locale et, cet automne, ont créé une mini-forêt, planté des haies et installé des abris pour la faune. Le printemps prochain sera consacré à la mise en place d'un potager et d'un espace aride pour accueillir certaines espèces, comme les lézards.

Mobilité durable

Pour prolonger la durée de vie des 400 équipements (tricycles, trotteurs, trottinettes) mis à disposition des enfants dans les cours d'école, un **projet de réparation a été lancé dans les 27 écoles maternelles**. Il repose sur le principe de réutiliser les pièces détachées des porteurs hors d'usage pour remettre en état ceux encore fonctionnels.

Alimentation durable

Dans le cadre du programme « **Lait et fruits à l'école** », la ville a renforcé son offre de produits frais et bio à savoir produits laitiers naturels (yaourts, petits suisses, fromage blanc) et fruits auprès des élèves grâce au dispositif d'aide financière nationale de FranceAgriMer (29 142 €). Ce programme vise à promouvoir des comportements alimentaires plus sains auprès des élèves, à enrichir leurs connaissances sur les filières et les produits agricoles et agroalimentaires et à replacer l'alimentation dans son contexte agricole et environnemental (circuits courts, saisonnalité, etc.).

Alors que la loi EGalim de novembre 2018 pose une obligation de 50 % de produits durables et de qualité dont 20 % de bio au premier janvier 2022 dans la restauration collective, la ville propose aujourd'hui **30 % de produits bio** dans ses cantines.

Réduction des déchets

Le tri sélectif est en place, soit l'installation au total de **649 bacs double-flux dans les 27 groupes scolaires**, offices et accueils périscolaires.

Les actions de **réduction des déchets** dans les cantines se poursuivent également par le tri et la pesée des déchets alimentaires, le compostage et la réduction du gaspillage alimentaire (dispositif « Petite faim, Grande faim »).

Le **retrait des emballages plastiques alimentaires**, comme le remplacement de la vaisselle jetable par de l'inox font également partie des actions pour réduire les déchets.



Animations sur le développement durable

Dans la continuité de la labellisation des cinq centres A'ERE, les thématiques du développement durable sont des **temps forts de sensibilisation** des enfants durant l'année et en particulier durant la **Semaine européenne du développement durable**.

Les projets du Conseil d'enfants

Le Conseil d'enfants porte un projet de sensibilisation des **enfants du CP au CM2** aux enjeux environnementaux (énergie, déchets, biodiversité, consommation responsable...) afin de les inciter à des **comportements écoresponsables** à l'école et à la maison. Des fresques du climat ont été animées dans les écoles ainsi qu'un concours d'objets à partir de matières recyclées.

Cahier de vacances sur le développement durable

La Ville a conçu un cahier de jeux destiné aux enfants de 6 à 10 ans pour les sensibiliser aux enjeux environnementaux. Il propose des activités ludiques (coloriage, dessin, mots croisés, jeux d'observation...) sur les déchets, le cycle de l'eau, la mobilité ou l'énergie. Disponible dans les maisons de quartier et accueils de loisirs ou en téléchargement sur www.cergy.fr/cahier-dd

CHIFFRES-CLÉS

306 enfants du CP au CM2 sensibilisés aux enjeux du changement climatique et de la réduction des déchets par des animations spécifiques portées par les accueils de loisirs et le Conseil d'enfants

100 % des écoles de la ville inscrites en territoires E3D

5 accueils de loisirs sur 8 labellisés Centre A'ERE

PERSPECTIVE 2026

• **1 repas végétarien sur 3** dans le cadre du nouveau marché de restauration scolaire

SOLIDARITÉ ET ÉPANOUISSEMENT HUMAIN



1 187 habitants de plus entre le 1^{er} janvier 2024 et le 1^{er} janvier 2025. La ville de Cergy poursuit une dynamique de croissance de sa population par rapport aux communes de même strate à l'échelle nationale.



49,5 % de la population a moins de 30 ans, soit 29 554 Cergyssois.



12,7 % de personnes âgées de plus de 60 ans en 2024 contre 8,2 % en 2009, soit 5 034 personnes âgées de plus.



16 640 familles, dont 4 375 familles monoparentales.



17,6 % de femmes seules en 2024 contre 13 % en 2014.



23 % de pauvreté en 2021 contre 21 % en 2018. La pauvreté touche principalement les jeunes, les personnes isolées, les familles monoparentales et les locataires HLM.

Source : insee.fr/fr/statistiques

Solidarité locale : les actions de la ville et de son Centre communal d'action sociale (CCAS)

Pour les personnes en recherche d'emploi, la Ville participe au Plan local pluriannuel pour l'insertion et l'emploi (PLIE) ainsi qu'au programme Territoire zéro chômeur de longue durée (TZCLD).

Pour les familles, des actions de soutien à la parentalité, en particulier pour les familles les plus précaires sont organisées. Des modes de garde adaptés sont proposés, ainsi que des rencontres intergénérationnelles favorisant le lien aidant-aidé. De plus, la Commune soutient plusieurs structures d'hébergement pour les femmes seules avec enfants.

Pour les jeunes, la Ville mène des actions de repérage des situations de précarité afin de faciliter leur insertion professionnelle, en collaboration avec la Mission locale pour les 16 à 25 ans. Elle soutient également des structures d'insertion économique et professionnelle telles qu'Espérer 95, Le Maillon, Alice, APUI les Villageoises et TILT services.

Dans les accueils périscolaires et extrascolaires, environ **300 enfants en situation de handicap sont accueillis chaque année**. Cette démarche s'inscrit dans une politique d'inclusion des enfants, avec la présence de deux coordinateurs Enfance responsables de la mission handicap. Ils interviennent auprès des familles, en relais avec les institutions spécialisées et assurent l'accueil prioritaire d'une trentaine d'enfants en situation de handicap dans les crèches, notamment à la crèche La Courte échelle. Un projet d'accueil personnalisé ainsi qu'un surencadrement pour les enfants nécessitant un soutien particulier sont également proposés.

La Ville soutient financièrement l'association A.V.E.R.T.I. pour l'accueil d'enfants en situation de handicap au sein de son jardin éducatif, Les Galopins.

Pour les seniors, la Ville propose des ateliers sur le numérique et la santé, ainsi que des actions visant à favoriser la mixité intergénérationnelle, afin de les accompagner dans leur quotidien, améliorer leur bien-être et lutter contre leur isolement.



Favoriser l'inclusion sportive et scolaire

Face aux défis liés au vieillissement de la population et au manque d'infrastructures inclusives, mis en évidence notamment après le succès des Jeux paralympiques 2024, la Ville de Cergy a développé un projet d'inclusion par le sport. Porté par la société Grand Paris Durable et le fonds de dotation Cap Santé Pour Tous, en partenariat avec la ville, ce projet vise à rendre le sport accessible à tous, quel que soit l'âge ou la situation de handicap.

Parallèlement, la Ville aménage des espaces sensoriels dans ses écoles afin de favoriser l'inclusion scolaire des enfants en situation de handicap.

Dans les faits

Parcours sport-santé

Installé sur le Bois Lapelote, face au 41 avenue du Hazay, ce **premier parcours public inclusif**, a été inauguré le 9 juillet 2025. Composé d'une dizaine d'équipements adaptés, il est destiné aux seniors, aux personnes en fauteuil roulant et aux personnes en situation de handicap physique ou mental. Cet équipement répond aux besoins croissants d'accessibilité et de maintien de l'autonomie.



Salle sensorielle pour enfants

Au sein du groupe scolaire des Essarts, une salle sensorielle a été aménagée pour **accompagner les enfants présentant des troubles de l'attention ou des besoins éducatifs particuliers**. Cette école accueille notamment des enfants en classe ULIS, et pendant les vacances, l'accueil de loisirs reçoit des enfants issus d'instituts médico-éducatifs de Cergy. **Conçue avec les équipes pédagogiques et les professionnels de l'Éducation nationale**, la salle comprend un espace de déambulation et de motricité (tapis d'éveil, balles sensorielles), un mur à histoires, un coin bibliothèque et des jeux de construction. Elle est ouverte à tous les enfants, mais prioritairement aux enfants en situation de handicap ou à besoins spécifiques.



CHIFFRES-CLÉS

3 salles sensorielles aménagées dans les groupes scolaires du Parc, les Essart et la Justice

6,4 % de la population en situation de handicap (données à l'échelle de l'Agglomération Cergy-Pontoise, 2021)

346 enfants dont le handicap est reconnu par la Maison départementale pour les personnes handicapées fréquentent les structures municipales périscolaires, les mercredis et pendant les vacances scolaires.

PERSPECTIVE 2026

- Aménagement de salles sensorielles à l'accueil de loisirs du Bois de Cergy et à l'école du Bontemps



Cergy Entreprise Solidaire Innovante Locale

Crédit photo : © CESIL, via site www.cesil.fr



La Ville de Cergy renforce sa politique de l'emploi en direction des personnes les plus éloignées du marché du travail à travers le projet **Territoire zéro chômeur de longue durée (TZCLD)**.
Ce dispositif vise à proposer à chaque chômeur de longue durée du territoire un accompagnement vers un emploi durable : soit dans une structure classique, soit dans une **Entreprise à But d'Emploi (EBE)**. L'embauche se fait en CDI, sans sélection, à temps choisi et rémunéré au SMIC. Les activités de l'EBE répondent aux besoins non couverts du territoire, en créant des emplois supplémentaires par rapport à l'offre existante. On estime à environ 1 200 le nombre de personnes durablement privées d'emploi sur le périmètre TZCLD de Cergy.

Dans les faits

Cergy est devenu en 2023 le 59^e territoire habilité TZCLD par le Ministère de l'Emploi. Le projet repose sur une coopération continue avec près d'une centaine d'acteurs : associations, structures d'insertion, entreprises, institutions publiques et habitants.
L'association **Cergy Entreprise Solidaire Innovante Locale (CESIL)** a ouvert en juin 2024. Après une première embauche de dix salariés en 2024, CESIL emploie 30 personnes en 2025, dont son équipe de direction.
Relevant de l'économie sociale et solidaire et inscrite dans une démarche d'économie circulaire, CESIL crée des emplois pérennes tout en répondant aux besoins locaux des particuliers, des entreprises et des collectivités. Dans sa boutique installée au 9 place du Marché, elle développe une offre de services de proximité, devenant ainsi une **entreprise pionnière et engagée** sur le territoire de Cergy.



Cesil
2, avenue du Jour, 95800 Cergy
07 62 19 63 91
www.cesil.fr

Cesil, boutique issue du dispositif Territoire zéro chômeur de longue durée

Pour les particuliers :

- La **boutique - recyclerie** : vente de vêtements et accessoires de seconde main pour tous les âges et toutes les tailles, mais aussi de livres, jeux...
- La **couture / retouche** : travaux de retouche (ourlets, réparations, modifications) ou coutures de linge de maison ou vêtements sur mesure
- **Réparation de petit électroménager et matériel informatique**, déposé en boutique, après diagnostic et devis accepté ; possibilité de réaliser le diagnostic à domicile
- **Aide aux démarches administratives personnelles ou professionnelles**
- **Petits travaux à domicile**, tels que peinture ou petites réparations de plomberie ou électricité
- **Visite de courtoisie, en appel ou à domicile**, sur demande, auprès des personnes isolées

Pour les entreprises :

- **Travaux de rénovation des locaux** : nettoyage et peintures
- **Collecte et livraisons de colis** en mode doux (logistique décarbonée du dernier kilomètre)
- **Enquêtes et accompagnement d'habitants** dans les résidences
- **Conciergerie** pour les salariés d'entreprises dans les locaux de l'entreprise : point de vente de légumes bio en partenariat avec un maraîcher bio local, offre de services de retouche, couture sur mesure, réparation petit électroménager
- **Mission de soutien en collaboration avec les salariés de la structure d'accueil**, après un temps de formation aux exigences de la fonction
- **Autres prestations sur demande** après étude avec le demandeur et proposition d'une solution sur-mesure

Pour la ville :

- Un service de "Points sécurité école" assuré par les salariés de CESIL pour faire traverser les écoliers dont l'école Point du jour depuis septembre 2025

CHIFFRES-CLÉS

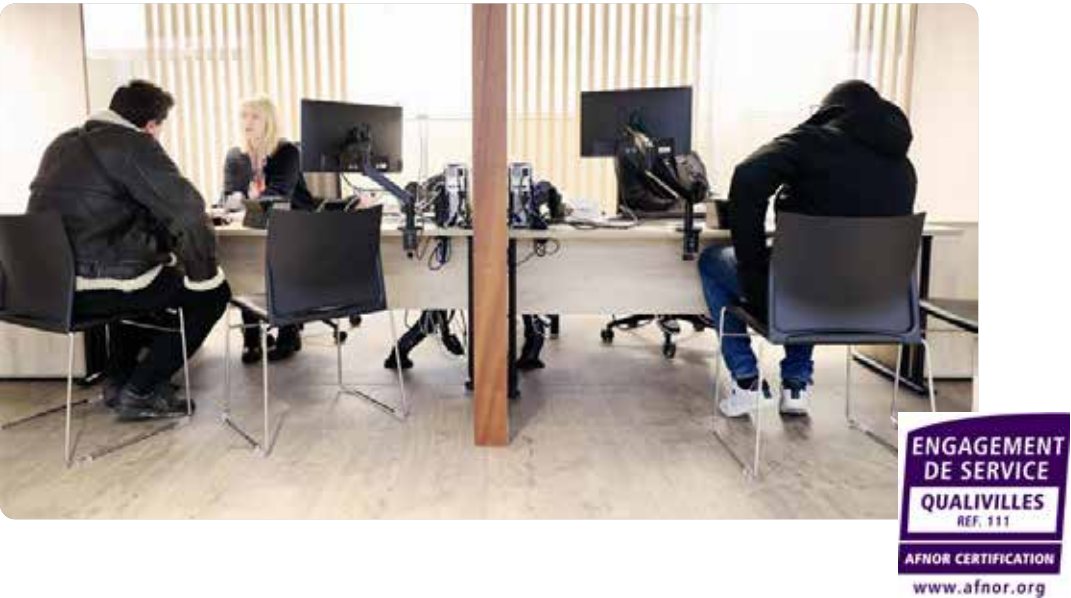
47 ans est la moyenne d'âge des salariés de CESIL issus de la privation d'emploi
79% sont des femmes et **21%** des hommes
13% ont une reconnaissance de travailleur handicapé

PERSPECTIVES 2026

- **Consolider le modèle économique de CESIL**
- **Reconnaître les compétences des salariés à partir des situations de travail**, sous forme de badges et micro-certifications

Obtention du label Qualivilles

Première ville du Val-d'Oise à obtenir la certification Qualivilles, Cergy s'est engagée à garantir à ses usagers un service public adapté à leurs attentes. Cette certification s'inscrit dans notre démarche de développement durable car elle vise à améliorer la qualité de vie des Cergyssois, à valoriser les bonnes pratiques de la mairie et encourage une approche globale, équilibrée et participative du développement de la ville.



Dans les faits

Depuis avril 2025, l'accueil principal ainsi que le pôle des démarches administratives et d'État civil de l'hôtel de ville et des mairies annexes Grand Place et Village sont certifiés **Qualivilles**, distinction délivrée par AFNOR pour une durée de quatre ans.

La Ville s'est donc engagée à respecter un référentiel strict sur le long terme pour garantir un haut niveau de qualité de service.

Cette certification s'appuie sur l'ensemble des outils d'évaluation et d'amélioration continue tels que : les diagnostics, les audits annuels, les résultats et bilans des enquêtes de satisfaction et des réclamations, l'identification des axes de progrès et la mise en œuvre d'actions concrètes.

L'objectif est d'étendre cette reconnaissance de la qualité de service en s'appuyant sur une politique qualité engageante :

- Fournir une information claire et accessible
- Simplifier et moderniser l'accès aux démarches
- Informer sur les étapes et le suivi des demandes
- Garantir des **services de proximité** pour l'ensemble des démarches

PERSPECTIVE 2026

- Poursuite de la démarche d'amélioration continue

CHIFFRES-CLÉS

3 sites certifiés, l'hôtel de ville et les mairies annexes Grand place et Village

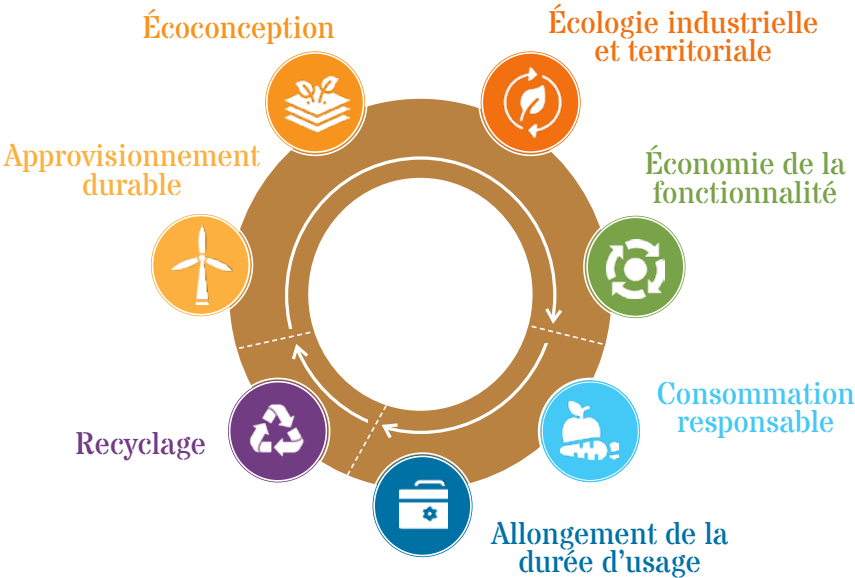
40 agents mobilisés dont 20 audités par AFNOR

89 % de personnes satisfaites des services de la mairie en 2025 (enquête de satisfaction du 2 juin au 31 août 2025)

PRODUCTION ET CONSOMMATION RESPONSABLES

Une consommation et une production plus responsables se doivent d'être à la fois moins polluantes, moins prédatrices, en termes de ressources et de milieux naturels, et de limiter au maximum les risques pour l'environnement et les conditions de la vie sur terre. Il s'agit désormais d'entrer dans une logique vertueuse d'économie circulaire pour **passer d'un modèle économique linéaire « fabriquer, consommer, jeter » à un modèle circulaire qui intègre l'ensemble du cycle de vie des produits, de leur écoconception à la gestion des déchets, en passant par leur consommation en limitant les gaspillages**. L'action publique doit favoriser le recours à l'**emploi local**, la promotion de systèmes productifs locaux, la mise en place de l'**économie sociale et solidaire**, le recours aux **écolabels** et à la **certification environnementale**, l'**éco-responsabilité** des services, des **politiques d'achat durable**.

Les 7 piliers de l'économie circulaire



Source : Cerema. Cette image a été conçue en utilisant les ressources de Flaticon.com

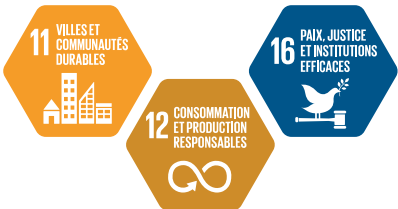
Consommer et produire de façon plus responsable et plus locale, c'est également avoir une action significative sur le climat. L'empreinte carbone mesure les émissions de GES liées à la consommation des biens et des services en comptabilisant à la fois les importations et les exportations. L'empreinte carbone d'un habitant de Cergy est de **7,6 tonnes éqCO₂/habitant**. Chaque Cergyssois émet ainsi pour moitié des GES en se chauffant, se déplaçant sur le territoire et en consommant des biens et des services sur le territoire (ce sont les émissions directes). Il émet également pour moitié des GES en important des biens et des services non produits sur le territoire (ce sont les émissions indirectes).

CHIFFRES-CLÉS sur l'agriculture à Cergy

141,7 ha d'espaces agricoles (9,6 % du territoire communal) dont **42 %** en maraîchage.

Près de **1/4 des exploitations agricoles** de l'agglomération sont installées à Cergy soit 6 exploitations sur 25 au total.

3 exploitations en agriculture biologique sont présentes (21 ha environ) soit 12 % de la surface agricole totale contre 9,5% à l'échelle nationale.



Devenir une collectivité éco-exemplaire

Par l'ampleur de ses investissements, de ses achats et de ses choix de gestion des équipements communaux et de l'espace public, ainsi que par ses choix d'urbanisme, la ville de Cergy a un impact environnemental. En outre, par ces choix, elle influe sur les pratiques de ses habitants et plus largement des acteurs de son territoire mais aussi des fabricants et prestataires auxquels elle a recours.

C'est la raison pour laquelle l'éco-exemplarité des collectivités locales est indispensable pour que la transition écologique et le développement durable puissent être menés à bien.

Dans les faits

Tri des déchets

L'installation de **747** bacs bi-flux s'est poursuivie cette année. **L'ensemble des équipements de la ville sont désormais équipés en bacs de tri** (gymnases, ateliers techniques, locaux collectifs résidentiels, maisons de quartier, les groupes scolaires, les offices et les accueils périscolaires). D'autres déchets spécifiques sont aussi valorisés à l'Hôtel de ville : biodéchets, piles, cartouches d'encre et bouchons.

Réduction de la consommation de papier

La ville réduit sa consommation de papier : entre le 1^{er} semestre 2024 et le 1^{er} semestre 2025, **le nombre de ramettes utilisées a baissé de 11,7 %**, entraînant une diminution des émissions de CO₂. Les photocopies restent toutefois importantes, avec une **hausse de 14 % des impressions couleur** mais une **baisse de 2 % des impressions noir et blanc**, pour un volume total quasi stable (+0,4 %).

Parmi les **actions mises en place** : arrêt du papier à en-tête, utilisation de papier labellisé FSC/Ecolabel, 43,9 % de papier recyclé pour les services (hors écoles) et suppression de certains courriers et affichages papier.

Ville sans perturbateurs endocriniens

La sensibilisation initiée par la Ville depuis la signature de la charte "**Villes et territoires sans perturbateurs endocriniens**" de la Communauté d'agglomération se poursuit auprès des familles et des agents : ateliers pédagogiques, distribution de brochures et exposition.

Tous les marchés publics intègrent désormais des clauses spécifiques sur les perturbateurs endocriniens.

Sensibilisation des agents

Des ateliers sur le développement durable sont régulièrement proposés aux agents : sobriété énergétique, mobilité active, compostage, alimentation durable, numérique responsable, biodiversité... En complément, des **formations spécifiques** sont organisées chaque année pour sensibiliser les agents aux enjeux de la transition écologique. Un **nouveau module d'une demi-journée** a été mis en place pour les nouveaux arrivants afin de les initier rapidement aux bonnes pratiques environnementales de la collectivité.

Suppression du plastique dans ses cantines

En 2025, la ville de Cergy a été lauréate de l'appel à projets « Île-de-France zéro plastique » pour ses actions en faveur de la réduction des déchets (cf. loi EGALIM) à savoir : la suppression de la vaisselle jetable et l'arrêt des dosettes plastique individuelles et des goûters en portions individuelles au cours de l'année scolaire 2023-2024, ainsi que les évolutions introduites dans le cadre du renouvellement du marché de restauration en 2025-2026 avec le changement des contenants de réchauffage des denrées et l'intégration d'une démarche environnementale et sociale.



Mobilités durables

La Ville a participé en 2025 à l'opération nationale « **Mai à vélo** ». Trois animations ont été proposées, sensibilisant 85 agents. 25 d'entre eux ont parcouru **3 963 km** à vélo en un mois, soit environ **916 kg d'équivalent CO₂ évités** (équivalent à un aller-retour Paris-Athènes).

Le **forfait mobilités durables** continue d'être proposé aux agents : 80 bénéficiaires en 2024, stable par rapport à 2023 (79 agents).

La flotte automobile municipale se verdit progressivement : la part de véhicules électriques s'élève à **28 % en 2025**.



Agents participant au challenge « Mai à vélo »

Achats durables

En 2026, conformément à la loi Énergie Climat, il est prévu que 100 % des marchés publics de la ville intègrent une clause environnementale conformément à l'objectif fixé par la loi Énergie Climat à l'horizon 2026. En 2025, la Ville a vendu 42 biens d'occasion (matériel espaces verts, appareils multimédia, électroménager...) pour un montant de 14 768 € de recettes (au 20/10/2025), soutenant ainsi le **réemploi**. Elle établit également depuis 2024, conformément à la loi AGEC, un **suivi annuel** du montant de ses achats issus du réemploi ou de la réutilisation ou intégrant des matières recyclées.

Sobriété énergétique en images

Dans le cadre de la participation de la ville au **challenge national sur les économies d'énergie CUBE VILLE** (voir action1 page 12), une **exposition graphique** itinérante et éco-conçue a été installée dans les locaux municipaux. Elle permet de parcourir en images ce challenge vécu durant une année par les agents référents des 10 équipements engagés et de sensibiliser plus largement le public aux enjeux sur la transition énergétique.



Sensibilisation des habitants

À l'occasion de la **Semaine européenne du développement durable**, la ville a coordonné et a communiqué sur une quarantaine d'événements organisés du 18 septembre au 8 octobre 2025 par les maisons de quartier, des associations et des intervenants partenaires.

CHIFFRES-CLÉS
384 agents sensibilisés au développement durable du 1 ^{er} janvier au 9 octobre 2025
10/100 note moyenne de la pondération du critère environnemental
93 % des marchés publics de Cergy incluent une clause de promotion de l'emploi ou un critère de jugement d'insertion sociale
100 % des marchés publics contiennent une clause environnementale d'exécution.
270 agents sensibilisés sur les perturbateurs endocriniens.
350 agents sensibilisés sur les écogestes dans le cadre du Challenge CUBE VILLE

PERSPECTIVE 2026
• Mise en oeuvre du volet communal de la stratégie numérique responsable (loi REEN)

BILAN des ACTIONS inscrites au rapport développement durable 2025

En raison de la réserve électorale, un bilan a été établi uniquement sur les actions portées en 2025 ce qui explique la différence de comptage du nombre d'actions (cf. 116 actions évoquées depuis le début du mandat dans le rapport développement durable 2024).

Les actions à démarrer ou abandonnées correspondent à des actions qui ont été annoncées les années précédentes.

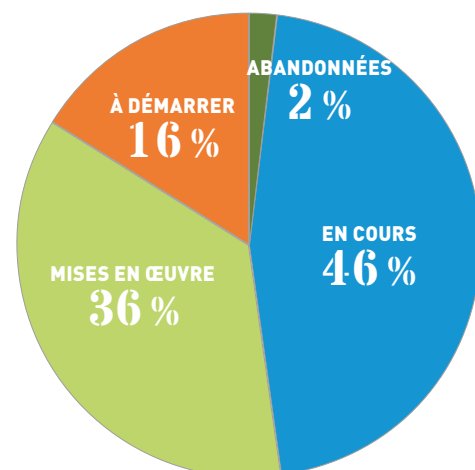
43 ACTIONS EN COURS

34 ACTIONS MISES EN ŒUVRE

15 ACTIONS À DÉMARRER

2 ACTIONS ABANDONNÉES

94 ACTIONS SUIVIES SUR L'ANNÉE 2025 :



EN COURS

43 ACTIONS

Alimentation

- **Élaboration d'un projet d'agriculture urbaine sur 2 ha contigus à l'espace naturel.**
- **Augmentation de la surface cultivée de 2 000 m² et plantation d'un verger de petits fruitiers :** 108 arbres fruitiers plantés dont 24 fruitiers plantés en bords d'Oise, 45 sur la parcelle communale du Centaure, 39 dans les quartiers et écoles.
- **Mise en place d'une politique alimentaire durable** pour les événements organisés par la ville.

Biodiversité

- **Création d'îlots de fraîcheur sur les places du Marché, des Toulouses, des Linandes et du Nautilus :** concertation publique dans le cadre du premier budget participatif → Actions 7 et 8, 2024.

Mobilité

- **Poursuite du verdissement de la flotte automobile :** 28 % de la flotte en 2025 est composée de véhicules propres.
- **Poursuite de l'aménagement des réseaux cyclables communaux et d'agglomération, en concertation avec la Communauté d'agglomération de Cergy-Pontoise :** 3 km de linéaire cyclable aménagé en 2025 (Avenue de l'Embellie et Boulevard de l'Oise) → Action 4, 2024.

- **Plan mobilité pour agents de la ville :** mis en place sur le volet déplacements professionnels des agents uniquement.
- **Déploiement de stationnements vélos sur la voirie et dans les bâtiments communaux :** 12 places installées au Parc de la Maison Anne et Gérard Philipe, projet de 25 arceaux → Action 1, 2023.
- **Mise en valeur du Fil d'Ariane.**
- **Implantation de 7 bornes double de recharge de véhicules électriques sur l'espace public (LOM)**

Pollution et déchets

- **Suivi des volumes d'achats durables sur le réemploi et l'usage de matières recyclées (loi AGECE).**
- **Déploiement des clauses de développement durable dans les marchés à hauteur de 100 %**
- **Dématérialisation des fiches de paie.**
- **Maîtrise des impressions de papier dans l'ensemble de nos équipements :** hausse de 14 % des impressions couleur et baisse de 2 % des impressions noir et blanc entre le 1^{er} semestre 2024 et le 1^{er} semestre 2025.
- **Publication régulière des consommations de papier par direction :** diminution de 12 % entre le 1^{er} semestre 2024 et le 1^{er} semestre 2025 pour les services de la Ville.

EN COURS [suite]

43 ACTIONS

- **Élaboration d'une stratégie numérique responsable.**
- **Achat de papier recyclé et de grammage inférieur à partir de 2024 → Action 7, 2023 :** 44 % du papier utilisé par les services est recyclé à l'exception des écoles.
- **Diminution de l'achat d'objets promotionnels :** -16 % par rapport à 2024.
- **Privilégier les achats fabriqués en France si cela est possible :** 35 % du montant des produits achetés sont fabriqués en France et 25 % contiennent des matières recyclées.
- **Dispositif de réduction des mégots sur l'espace public :** diagnostic sur les lieux publics et distribution de cendriers de poche.
- **Remplacement des revêtements des terrains multisports et gymnases par des matériaux recyclés :** terrain multisports de la Plaine des sports équipé à partir de matériaux recyclés (poteaux et sol) ainsi que le revêtement gymnase des Chênes.
- **Mise en place du service d'archivage électronique avec la Communauté d'agglomération de Cergy-Pontoise :** déploiement prévu pour 2026.

Sensibiliser et Mobiliser

- **Accompagnement et formation des commerçants aux bonnes pratiques développement durable :** sensibilisation de 118 commerçants aux enjeux du commerce lors de la soirée label Cergy commerce.
- **Participation des habitants et élèves à l'aménagement de l'espace naturel des Linandes → Action 11, 2022 – CACP et CPA.**
- **Diagnostic et préconisations sociales, sociétales et environnementales pour la médiathèque Horloge** (label européen THQSE), lauréat de l'appel à projet national Chrysalide en 2025.
- **Nombre d'agents formés à la transition écologique :** 65 agents formés (au 7 octobre 2025) et 9 sessions de formation programmées en 2025
- **Sensibilisation des agents municipaux :** 384 agents sensibilisés via 16 animations du 1^{er} janvier au 9 octobre 2025.

Sobriété énergétique, rénovation & énergies renouvelables

- **6 opérations de rénovation de copropriétés en parc privé et social.**
- **Solution mixte de béton-bois pour le futur groupe scolaire des Marjoberts - Action réorientée (au RDD 2022) :** rez-de-chaussée de l'école des Marjoberts en béton et étage en structure en bois (en cours de construction).

- **Suivi et bilan des mesures du plan de sobriété.**
- **Exigences accrues pour les performances énergétiques des nouveaux bâtiments :** Norme de construction RE 2020 avec un seuil carbone 2028 visé pour le nouveau centre de loisirs du Bois de Cergy avec isolation performante et recours à une solution constructive Bois/Paille, accès à éclairage naturel, protections solaires, inertie.
- **Sensibilisation aux écogestes sur la réduction de la consommation énergétique → Actions 1 et 10, 2025.**
- **Développer les partenariats pour accueillir d'autres projets photovoltaïques.**
- **Programme rénovation énergétique :** 5 rénovations globales d'équipement à livrer en 2026.
- **Valoriser les déchets du bâtiment :** définir les modalités de travail avec nos partenaires, intégration aux marchés publics, suivi-évaluation et communication.
- **Mise en place de la gestion à distance des installations techniques des bâtiments municipaux,** audit en cours sur 12 équipements.
- **Installation de panneaux photovoltaïques sur le stade de foot Salif Keita.**
- **Abonnement biogaz pour certains bâtiments communaux :** 13 sites sur 61 seront alimentés au biométhane en 2026.

Solidarité

- **Formation des agents aux usages numériques de base et accompagnement des usagers (Action 19, 2022) :** 9 sessions organisées en 2025.
- **Poursuite du programme de lutte contre l'isolement en lien avec le Conseil des seniors :** Programme "Été en forme" renforcé avec des marches pour les seniors soit 253 participants.
- **Déploiement du projet "Santé Jeune" dans le cadre du Contrat Local de Santé 2023-2028 → Action 20, 2022 :** ateliers santé dans 2 centres de loisirs et permanences santé dans les 3 lycées de la ville soit 849 élèves sensibilisés durant l'année scolaire 2024/2025.
- **Mise en œuvre du pacte social 2020-2026 :** sport et santé au travail, baromètre social, livret d'intégration, reclassement.
- **Déploiement des animations santé et sport pour les jeunes :** 660 jeunes bénéficiaires des animations sportives de la ville "Faites du sport" durant les vacances scolaires entre janvier et octobre 2025 (hors e-sport).

MISES EN ŒUVRE

34 ACTIONS

Alimentation

- Réduction de l'impact environnemental du service de restauration scolaire dans les écoles et crèches : tri et pesée des déchets alimentaires, compostage, réduction du gaspillage alimentaire (service "petite faim, grande faim").
- Installation d'une AMAP pour la vente de fruits et légumes (Potager label vie) sur un terrain communal.

Biodiversité

- Révision et approbation du Plan local d'urbanisme en juin 2025 → Actions 14, 2022 et 4, 2025.
- Éco-pâturage sur un nouveau terrain communal : parc de la Maison Anne et Gérard Philipe et aux abords du bois de la Justice.
- Installation de huit panneaux pédagogiques sur la biodiversité dans le parc de la Maison Anne et Gérard Philipe → Actions 3-2023 et 5-2024.
- Plantation de 181 arbres et arbustes dans 6 groupes scolaires : Tilleuls, Tolleuses, Château, Village, Ponceau et Linandes.
- Création de 2 cours OASIS aux écoles primaires et maternelles de la Chanterelle et du Nautilus → Actions 5, 2025.
- Création d'une aire terrestre éducative au Parc du Pas Saint-Christophe : création avec les élèves d'une zone refuge avec mini-forêt, plantation de haies et abris pour les hérissons. → Actions 6, 2025.

Mobilité

- Dispositif écomobilité scolaire MOBY testé sur 2 écoles.
- Installation d'un atelier de réparation de vélos : ouverture d'un local mis à disposition par la ville dans le nouveau quartier Doux Épis pour l'auto-réparation de vélos, la distribution de paniers bio et l'animation d'un repair café par la maison de quartier des Linandes.
- Lancement de la réparation de 400 roulants dans 27 écoles par l'association Vélo Solidaire.
- Promotion de l'usage du vélo pour les déplacements professionnels des agents → Action 10, 2025
- Réalisation de pistes cyclables sur le Boulevard de l'Oise et l'Avenue de l'Embellie → Action 2, 2025.

- Résorption des points durs pour la marche et le vélo sur plusieurs axes de la ville : sur le corridor entre les Haut-de-Cergy et le Village / Ponceau, l'avenue du Nord et l'allée du Belvédère.
- Maintien du forfait mobilités durables pour les agents municipaux.
- Inventaire du linéaire cyclable (120 km) et création d'une carte interactive : www.cergy.fr/carte-velo

Pollution et déchets

- Installation de 649 bacs de tri dans les 27 groupes scolaires → Action 7, 2023.
- Déploiement du tri dans tous les équipements municipaux.

Sensibiliser et Mobiliser

- Développement des partenariats et animations au jardin pédagogique de Visages du Monde → Action 13, 2022 : installation d'un poulailler
- Proposer un budget vert sur le volet climat → Action 1, 2024.
- Maintien du déploiement des postes télétravaillables.
- Suivi annuel de l'empreinte carbone de la ville → Pages 10-11 du rapport.
- Adoption du Projet Culturel, Scientifique, Éducatif et Social (PCSES) dans les 4 médiathèques.
- Financement de 25 projets éducatifs via le programme Cergy Éducation & Transition.
- Réalisation et diffusion d'un cahier de vacances sur le développement durable pour les enfants.

Sobriété énergétique, rénovation & énergies renouvelables

- Exonération partielle de la taxe foncière pour travaux de rénovation énergétique : passage de 9 360€ d'exonération fiscale pour 26 logements bénéficiaires en 2024 à 30 302€ pour 79 logements bénéficiaires en 2025 (calcul sur la base de l'année N-1).
- Participation au challenge CUBE Ville sobriété énergétique des bâtiments : 350 agents sensibilisés.
- Charte d'aménagement de Cergy-Pontoise approuvée le 2 juillet 2025 : outil d'aide à la décision intégrant santé et transition écologique.

MISES EN ŒUVRE (suite)

34 ACTIONS

- Mise en place d'un tableau de suivi des consommations énergétiques des équipements.
- Raccordement au chauffage urbain de plusieurs bâtiments, dont le gymnase de l'Axe Majeur et La Lanterne.

Solidarité

- Labellisation Qualivilles obtenue en mars 2025. → Action 9, 2025
- Aménagement d'un parcours santé inclusif sur la Promenade des Deux Bois.

- Développement des activités de CESIL dans le cadre du projet Territoire Zéro Chômeur de Longue Durée : boutique ouverte en mai 2025 (réparation, démarches, vente solidaire). Vente hebdomadaire de fruits et légumes à l'Hôtel de Ville et sécurisation des rues aux écoliers. → Action 8, 2025
- Coopération internationale avec Hué (Vietnam), Thiès (Sénégal) et Saffa (Palestine) : formation d'une vingtaine de femmes en agroécologie, rénovation de canalisations à Saffa, échanges sportifs.

ABANDONNÉES

2 ACTIONS

- Expérimentation "couches fertiles" pour réduire les déchets dans les crèches
- Élaboration d'un plan nature à mener avec la CACP

À DÉMARRER

15 ACTIONS

Biodiversité

- Suivi de l'évolution de l'état de la biodiversité du site des Linandes.
- Élaboration d'un plan nature. → Action 8 - 2022
- Mise en place d'actions pour les agents sur le jardinage à l'hôtel de ville.
- Réaménagement de la terrasse de la médiathèque de l'Horloge.

Mobilité

- Déploiement de stationnements vélos et trottinettes dans les gymnases.

Pollution et déchets

- Dématérialisation des courriers sortants → Action réorientée, RDD 2022.
- Adoption d'une charte de bonnes pratiques pour réduire l'empreinte écologique des pratiques numériques.

Sensibiliser et Mobiliser

- Adoption d'une charte de bonnes pratiques pour réduire l'empreinte carbone.
- Sensibilisation des 11-17 ans aux enjeux climatiques via le Conseil des Jeunes.

Sobriété énergétique, rénovation & énergies renouvelables

- Audit sur le potentiel solaire des bâtiments communaux.
- Étude de l'exploitation des signaux EcoWatt pour automatiser certains équipements lors d'alertes orange ou rouge.
- Présentation et adoption d'un scénario d'investissement sur 10 ans pour le patrimoine bâti, priorité aux bâtiments les plus vétustes.
- Mise en place d'un contrat de performance énergétique pour améliorer la maintenance énergétique des équipements.
- Conventions avec les associations intégrant les éco-gestes à adopter.

Solidarité

- Installation d'un point d'accès à l'eau place du Nautilus et à Visages du Monde pour le public.

33 ACTIONS PRÉVUES pour 2026

Sensibiliser et Mobiliser

- Réalisation du bilan carbone (Loi Grenelle II)
- Ajout au budget vert un second axe "biodiversité" dédié à la préservation de la biodiversité, la protection des espaces naturels agricoles et sylvicoles (Décret du 16 juillet 2024 relatif à la loi n° 2023-1322)

Sobriété énergétique, rénovation & énergies renouvelables

- Mise en œuvre de la stratégie numérique responsable et charte des bonnes pratiques (Loi REEN)
- Renforcement de l'équipe technique chargée de la maintenance du chauffage avec l'arrivée d'un technicien supplémentaire en cours de recrutement
- Extension du programme de sensibilisation à la sobriété énergétique auprès des élèves, des agents d'entretien et des gardiens des écoles, afin de promouvoir les bonnes pratiques pour économiser l'énergie et optimiser le confort thermique (en cours)
- Poursuite des petits travaux de sobriété dans les bâtiments pilotes CUBE Ville : éclairage LED, détecteurs de présence, désembouage (en cours)
- Remise en service des systèmes de pilotage à distance dans 12 bâtiments (en cours - décret BACS, 2020)
- Livraison de cinq rénovations globales (en cours)
- Livraison du nouvel accueil de loisirs du Bois de Cergy (en cours)
- Raccordement du groupe scolaire des Tilleuls au réseau de chaleur urbain
- Équipement d'une école test pour réduire la vulnérabilité aux épisodes de chaleur : peinture réfléchissante en toiture, films anti UV sur les vitres et brasseurs d'air (budget 2026)
- 13 sites sur 61 seront alimentés 100 % au biométhane pour la période 2026-2028 (durée du marché). en cours
- Installation de panneaux photovoltaïques au stade de foot Salif Keita (en cours)
- Solarisation et végétalisation des parkings de la ville (loi APER)
- Préparation d'un contrat de performance énergétique en vue du renouvellement du marché de maintenance énergétique

Mobilité

- Amélioration de la visibilité en amont des passages piétons (LOM)
- Ouverture d'un local d'auto-réparation vélo dans le quartier Doux Épis (en cours)
- Ouverture de la Maison du vélo sur le parvis de Cergy-Préfecture
- Jalonnement du fil d'Ariane et circulations piétonnes (en cours)
- Implantation de sept bornes double de charge de véhicules électriques sur l'espace public (LOM)
- Plan de mobilité (LOM)
- Déploiement de stationnements dans les gymnases et à l'hôtel de ville pour les vélos et trottinettes (arrêté du 30 juin 2022 relatif aux stationnements des vélos)

Biodiversité

- 12 cours d'écoles à planter dans le cadre du programme Canopée en 2025-2026 (en cours)
- Livraison de la place végétalisée des Linandes début 2026
- Aménagement de 2 cours OASIS dans un groupe scolaire

Solidarité

- Création de salles sensorielles dans les groupes scolaires du Bontemps et l'accueil de loisirs du Bois de Cergy
- Déploiement du projet Santé jeune dans le cadre du Contrat local de santé 2023/2028 dans les collèges
- Renouvellement du Pacte social 2026-2032
- Ouverture de la maison de quartier Grand Centre

Alimentation

- Augmentation du nombre de repas végétariens (1 repas végétarien sur 3 contre 1 sur 4 précédemment) dans le cadre du nouveau marché de restauration scolaire au 1er janvier 2026
- Remplacement de tous les éléments de vaisselle contenant du plastique par de la vaisselle durable (Lauréat appel à projet)

Pollution et déchets

- Dématérialisation des bulletins de paie prévue et des courriers sortants (en cours)
- Installation de cendriers de rue et bacs bi-flux dans l'espace public (Loi AGECE) (en cours)

DÉVELOPPEMENT DURABLE À CERGY : L'ESSENTIEL EN UNE PAGE

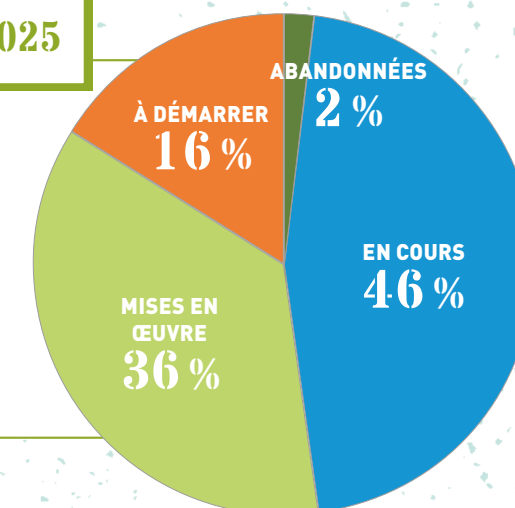
BILAN des 94 ACTIONS inscrites en 2025

43 ACTIONS EN COURS

34 ACTIONS MISES EN ŒUVRE

15 ACTIONS À DÉMARRER

2 ACTIONS ABANDONNÉES



20 ACTIONS DURABLES réalisées en 2025



Alimentation

- Installation d'une association pour le maintien de l'agriculture paysanne - AMAP (Potager label vie) sur un terrain communal pour la vente de fruits et légumes locaux.



Biodiversité

- Révision du Plan local d'urbanisme, approuvée en juin 2025.
- Plantation de 181 arbres et arbustes dans 6 cours d'écoles (Tilleuls, Toulouses, Château, Village, Ponceau, Linandes).
- Création de 4 cours OASIS aux écoles des Chanterelles et du Nautilus.
- Mise en place d'une aire terrestre éducative au Parc du Pas Saint-Christophe : mini-forêt, haies, abris à hérissons, sensibilisation des élèves...



Mobilité

- Entretien de 400 vélos et trottinettes dans 27 écoles par l'association Vélo Solidaire.
- Création de 3 km de pistes cyclables sur le bd de l'Oise et l'avenue de l'Embellie.



Pollution et déchets

- Généralisation du tri dans tous les équipements de la ville (bacs installés dans les écoles, les LCR et les gymnases).



Sensibiliser et mobiliser

- Mise en place d'un budget vert : 14 % de dépenses favorables au climat.
- Suivi annuel des émissions de gaz à effet de serre de la ville.
- Adoption du projet culturel, scientifique, éducatif et social (PCSES) dans les quatre médiathèques de la ville.
- Financement de 25 projets éducatifs dans les écoles via le programme "Cergy Éducation & Transition".
- Réalisation d'un cahier de vacances sur le développement durable pour les enfants.



Sobriété énergétique et énergies renouvelables

- Exonération partielle de taxe foncière pour travaux de rénovation énergétique : 79 logements bénéficiaires en 2025.
- Participation au challenge CUBE : prix national "Animation Générale" pour la mobilisation de 350 agents.
- Mise en place d'un suivi énergétique par bâtiment.
- Raccordement au chauffage urbain de plusieurs équipements (gymnase Axe Majeur, La Lanterne).



Solidarité et inclusion

- Obtention de la labellisation Qualivilles en mars 2025.
- Ouverture de la boutique CESIL sur la place du marché : services de réparation, démarches, vente solidaire.
- Ouverture d'un parcours santé inclusif sur la Promenade des Deux Bois (juillet 2025).



7 ÉCOGESTES AU QUOTIDIEN

Pour la planète chaque geste compte

Mieux et moins consommer d'énergie

Je baisse, j'éteins, je décale : chaque geste compte pour économiser l'énergie dès maintenant et durablement ! Mobilisons-nous tous ensemble pour atteindre notre objectif : réduire notre consommation d'énergie de **40 %** d'ici 2050.

Je règle mon chauffage à 19°C maximum

→ Baisser le chauffage de **1°C** dans son logement, c'est **7 %** d'économies d'énergie par an.



Je règle mon chauffe-eau à 55°C et je prends des douches moins longues

→ Régler votre chauffe-eau à **55°C** degrés, c'est **10 %** d'économies d'énergie sur le chauffe-eau par an.

Pour économiser du carburant, je lève le pied et je fais du covoiturage

→ Le covoiturage permet de diviser le coût du trajet et la consommation de carburant par le nombre de voyageurs.



J'installe un thermostat programmable

→ Un programmeur de chauffage bien réglé permet de réduire les consommations d'énergie jusqu'à **15 %** par an.



J'éteins tous mes appareils en marche ou en veille quand ils ne sont pas utilisés

→ Éteindre complètement ses appareils électriques et électroniques plutôt que de les laisser en veille, c'est jusqu'à **10 %** d'économies d'électricité par an.

Je laisse la voiture au garage et je prends les transports en commun ou le vélo pour les petits trajets

→ 30 minutes d'activité physique quotidienne permettent de réduire de 30 % le risque de développer une maladie.

Je décale l'utilisation de mes appareils électriques en dehors des heures de pointe (7h-11h/18h-20h)

→ En programmant mes machines l'après-midi ou la nuit, je les utilise en dehors des heures de pointe. Si nous le faisons tous, nous évitons la consommation électrique d'une ville comme Marseille.

Les bonnes ressources



Le portail Transition écologique et énergétique de la ville de Cergy pour retrouver toutes les actions et l'agenda des événements sur la transition écologique : www.cergy.fr/tee



La carte "Cergy, côté nature !" pour localiser les lieux et les démarches favorables à la biodiversité et à l'alimentation durable : www.cergy.fr/carte-nature



Le rapport de développement durable 2024 de la Communauté d'agglomération de Cergy-Pontoise : www.cergypontoise.fr/developpement-durable-et-biodiversite



La conférence de Jean Jouzel, co-auteur du rapport du GIEC, à l'université de Cergy-Pontoise en octobre 2022, à revoir sur le site de l'Université Ouverte : universiteouverte.u-cergy.fr/rechauffement-climatique-ou-en-sommes-nous



Brochure d'information sur les perturbateurs endocriniens par la Communauté d'agglomération de Cergy-Pontoise : à disposition en mairie, en maison de quartier, à l'espace santé ou sur www.cergypontoise.fr/developpement-durable-et-biodiversite



Trois itinéraires en visite audio guidée pour découvrir la biodiversité à Cergy : baladedumoineau.cergypontoise.fr



Penser la menace climatique par Jean-Michel Vincent (18 €) : ouvrage présentant une stratégie articulant comptabilité carbone et actions locales. Publié avec le soutien de la Ville de Cergy, CY Paris Cergy Université et l'ESSEC



Tout comprendre (ou presque) sur le climat et **Tout comprendre (ou presque) sur la biodiversité** (18 €) : deux synthèses présentées sous forme de facilitation graphique par les éditions du CNRS



L'outil intuitif développé par l'Ademe pour calculer sa propre empreinte carbone individuelle et connaître les bons gestes adaptés à son profil : www.nosgestesclimat.fr



Jardiner au naturel : rappel des bonnes pratiques à destination des propriétaires de jardin pour favoriser la biodiversité : www.cergy.fr/biodiversite



La carte vélo de Cergy pour retrouver l'ensemble du linéaire cyclable par type d'aménagement : www.cergy.fr/carte-velo



cergy.fr/tee

